

REGIONE LAZIO

AZIENDA UNITÀ SANITARIA LOCALE RIETI

Viale Matteucci n°9 - RIETI

PIANO ATTUATIVO LOCALE TRIENNIO 2008 - 2010

ALLEGATO N. 1

STUDIO EPIDEMIOLOGICO DELLE PRINCIPALI PATOLOGIE

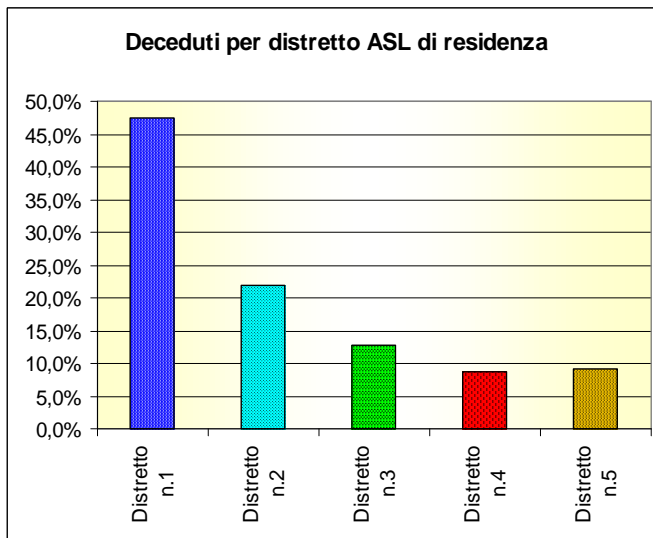
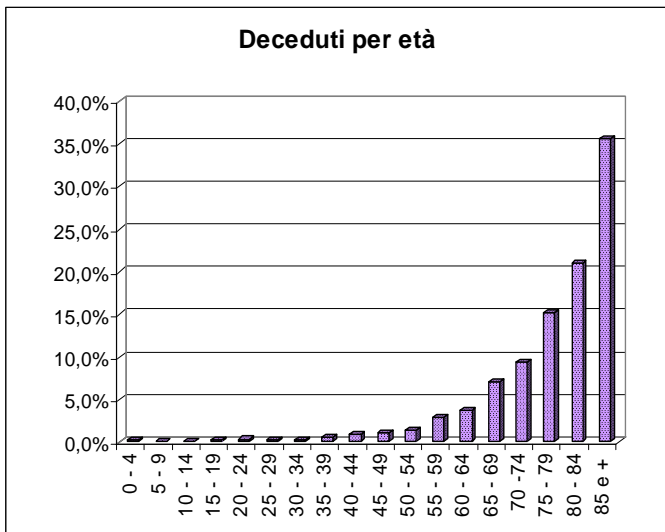
**U.O.C. Statistica Sanitaria e
Determinanti Della Salute
dr.ssa Gabriella De Matteis**

INDICE

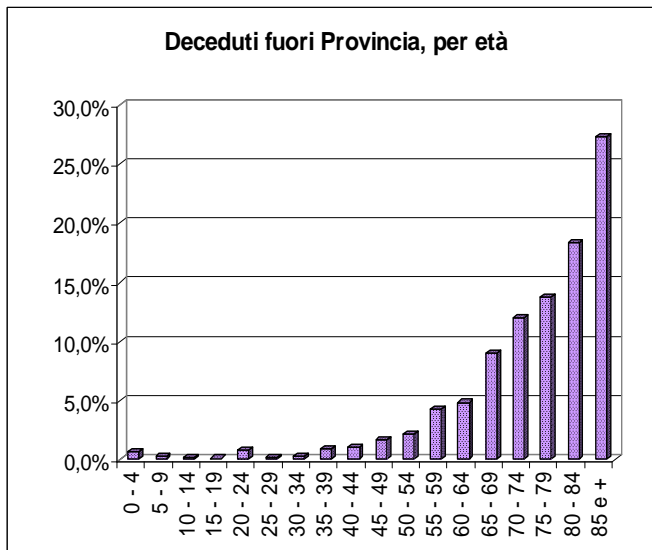
1. I DECESSI ED I RICOVERI NELLA PROVINCIA DI RIETI	Pag. 2
2. LE MALATTIE CARDIO-CEREBRO VASCOLARI NELLA PROVINCIA DI RIETI	Pag. 6
3. I TUMORI MALIGNI NELLA PROVINCIA DI RIETI	Pag. 12
4. L'IPERTENSIONE ARTERIOSA NELLA PROVINCIA DI RIETI	Pag. 20
5. IL DIABETE MELLITO NELLA PROVINCIA DI RIETI	Pag. 25
6. LE MALATTIE DELL'APPARATO RESPIRATORIO NELLA PROVINCIA DI RIETI	Pag. 30

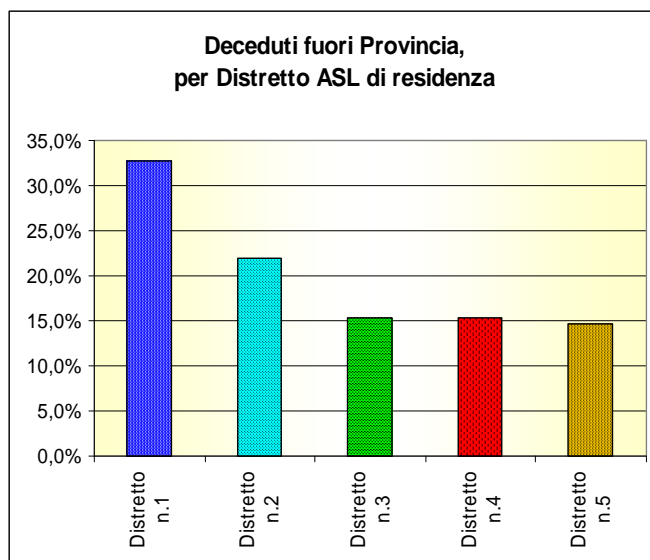
1. I DECESSI ED I RICOVERI NELLA PROVINCIA DI RIETI

Nel triennio 2004-2006 tra i residenti nella Provincia di Rieti si sono verificati 4.498 decessi, equamente distribuiti tra i due sessi.

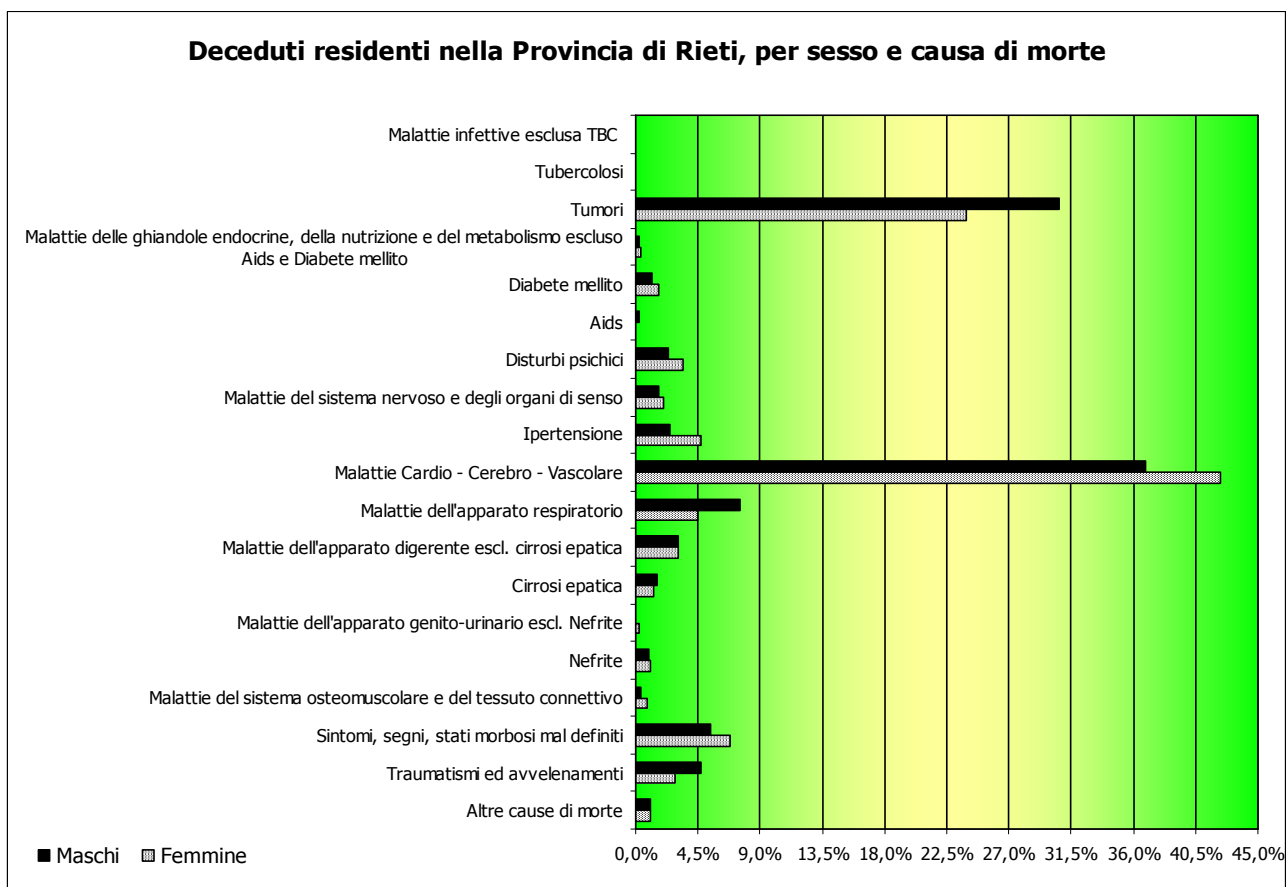


Dei 4.498 decessi di residenti, 909 (pari a circa il 20%), sono avvenuti al di fuori della Provincia.





La prima causa di morte sono, per ambo i sessi, le malattie cardiocerebrovascolari, seguite dai tumori. Nei maschi assumono rilievo anche le malattie respiratorie.



Nell'anno 2007 per i residenti nella Provincia di Rieti risultano 44.066 ricoveri, di cui 27.105, pari al 61,5%, in strutture ospedaliere ubicate fuori Provincia.

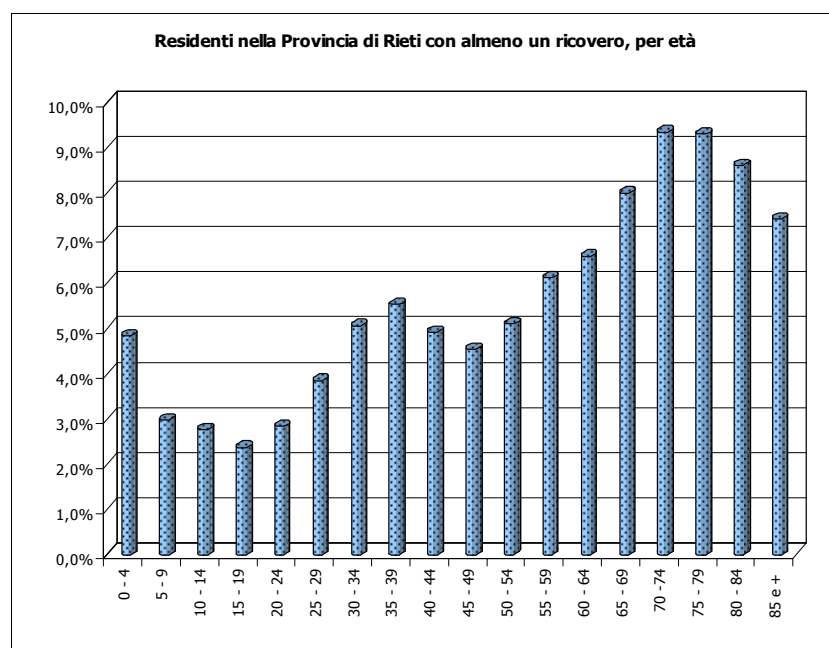
Ricoveri dei residenti nella Provincia di Rieti, per ubicazione della struttura di ricovero e regime di ricovero. Anno 2007

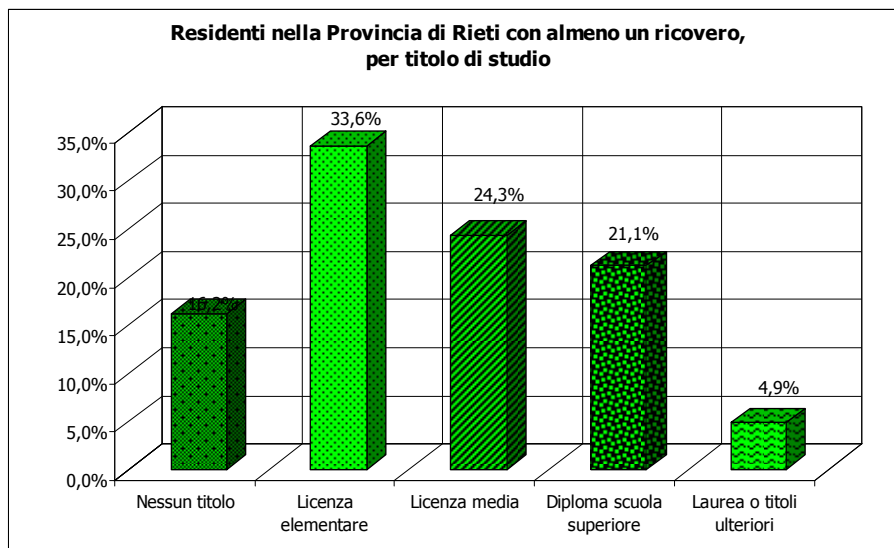
AMBITO TERRITORIALE DI UBICAZIONE DELL'OSPEDALE DI RICOVERO	REGIME RICOVERO		
	Regime Ordinario	Regime Day Hospital	TOTALE
PROVINCIA DI RIETI	12.854	4.107	16.961
REGIONE LAZIO, esclusa Provincia di Rieti (Mobilità passiva Intra-Regione)	12.875	8.255	21.130
ITALIA, esclusa Regione Lazio (Mobilità passiva Extra-Regione)	4.124	1.851	5.975
TOTALE	29.853	14.213	44.066

Ricoveri negli Ospedali dell'Azienda USL Rieti per ospedale di ricovero, regime di ricovero e residenza dei ricoverati. Anno 2007

Provincia di residenza	Ospedale Rieti			Ospedale Magliano Sabina			Ospedale Amatrice			Totale		
	Regime Ordinario	Regime Day Hospital	Totale	Regime Ordinario	Regime Day Hospital	Totale	Regime Ordinario	Regime Day Hospital	Totale	Regime Ordinario	Regime Day Hospital	Totale
Provincia di Rieti	11.311	3.737	15.048	1.115	320	1.435	428	50	478	12.854	4.107	16.961
Altre province	1.716	461	2.177	472	193	665	162	16	178	2.350	670	3.020
Totale	13.027	4.198	17.225	1.587	513	2.100	590	66	656	15.204	4.777	19.981

I 44.066 ricoveri hanno riguardato 31.132 residenti in Provincia, di cui 51,7% di sesso femminile e 48,3% di sesso maschile.

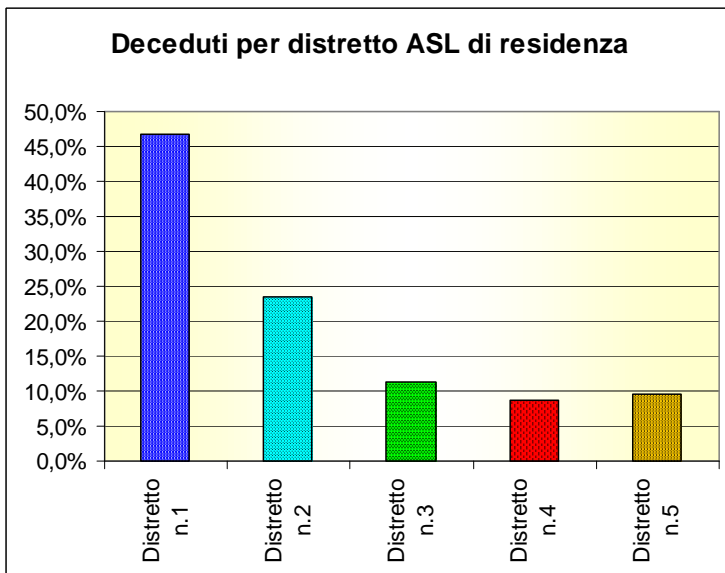
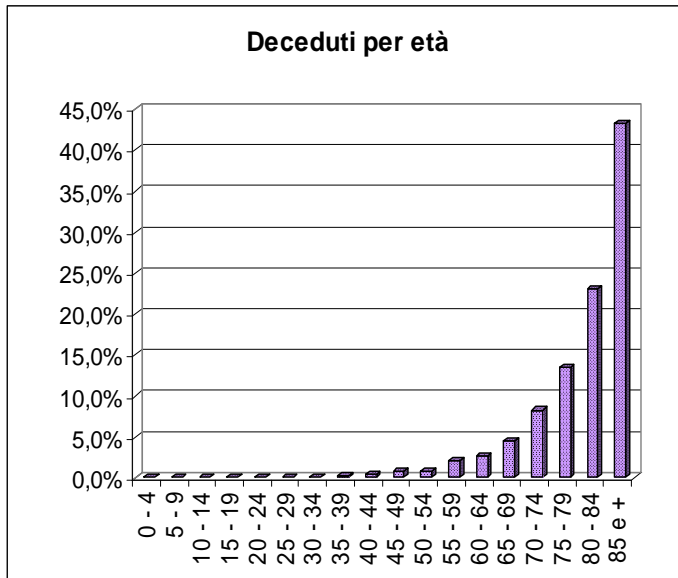
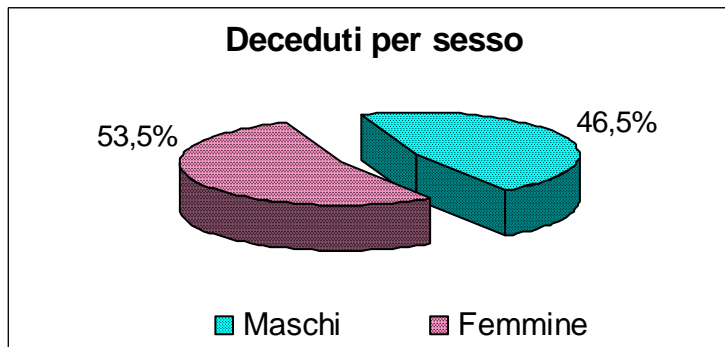




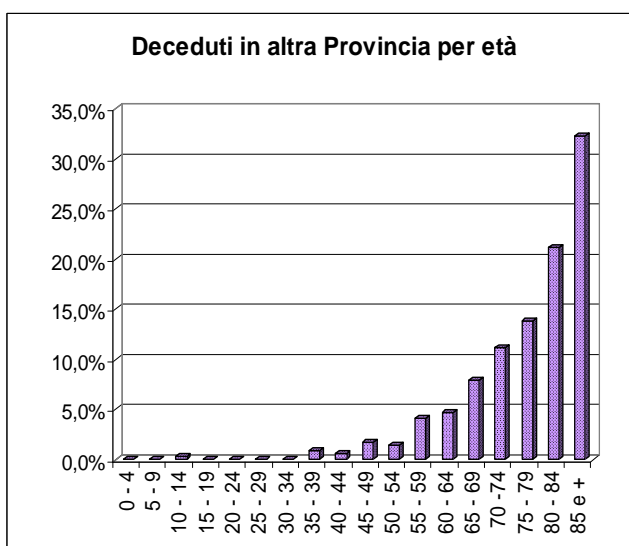
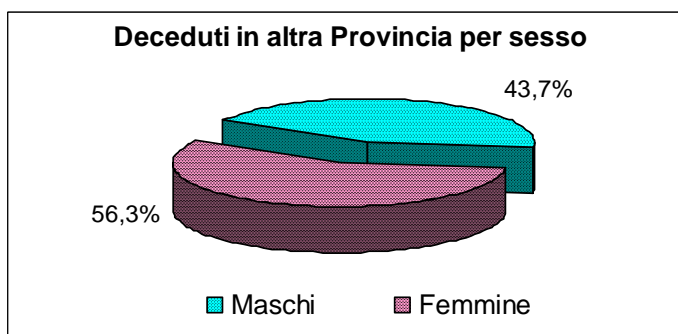
Vengono prese in esame, a seguire, le patologie che rivestono una grande importanza a livello epidemiologico per gli elevati costi che comportano a livello umano, di risorse e di investimenti.

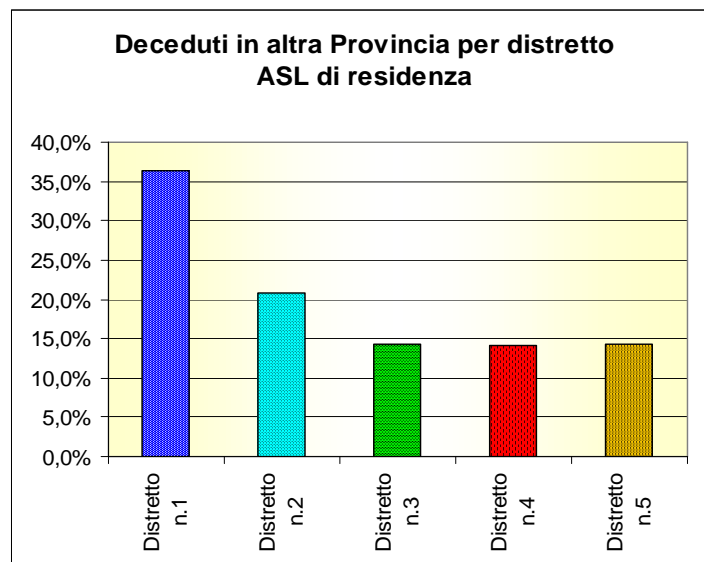
2. LE MALATTIE CARDIO-CEREBRO VASCOLARI NELLA PROVINCIA DI RIETI

Nel triennio 2004-2006 le patologie cardio- cerebro vascolari sono in Provincia la prima causa di morte per entrambi i sessi (36,9% nei maschi e 42,3% nelle femmine), registrando un numero assoluto di 1.781 decessi di residenti nella Provincia di Rieti; di questi 828 sono di sesso maschile e 953 di sesso femminile. La classe di età modale nei deceduti per queste patologie è la 85 anni e più, con circa il 43% dei casi (il 92,4% dei deceduti ha 65 anni e più, il 79,7% ha 75 anni e più).



Dei 1.781 decessi di residenti per malattie cardio-cerebro vascolari, 1.440 si sono verificati in Provincia di Rieti, mentre i restanti 341, pari a circa il 19%, sono avvenuti in altra Provincia.





Nel triennio di riferimento per i residenti nella Provincia di Rieti risultano 120.138 ricoveri, di cui 27.491 con malattie cardio-cerebro vascolari in diagnosi principale e/o secondarie, pari al 22,9% del totale.

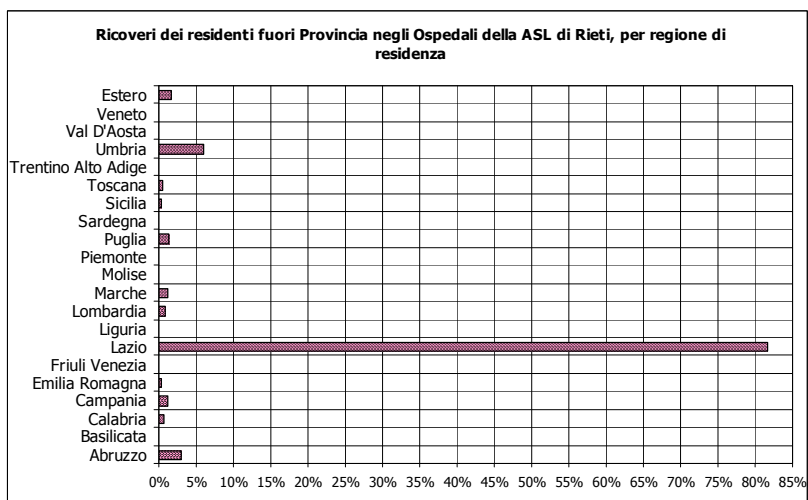
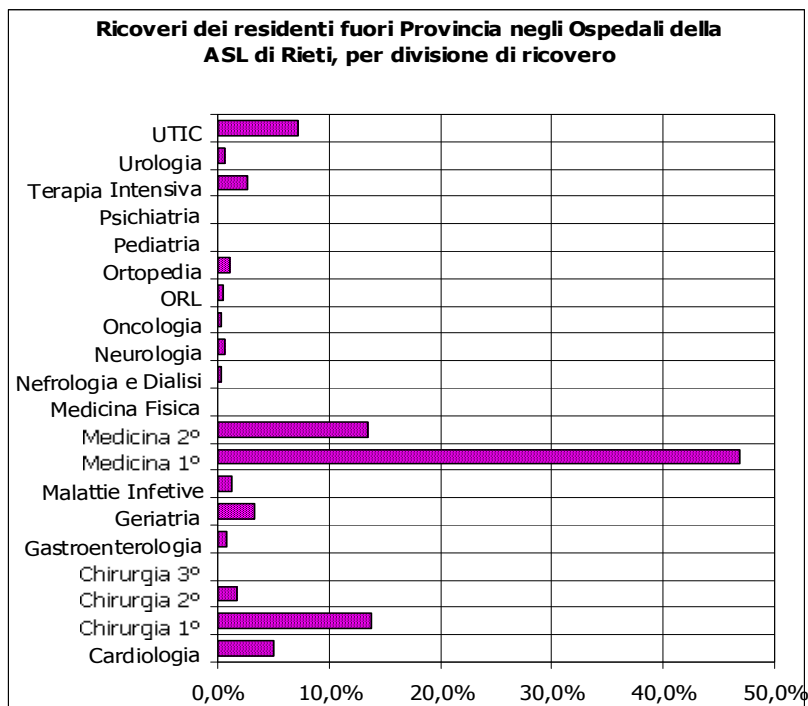
Ricoveri per malattie cardio-cerebro-vascolari dei residenti nella Provincia di Rieti, per ubicazione della struttura di ricovero e regime di ricovero. Triennio 2004-2006

AMBITO TERRITORIALE DI UBICAZIONE DELL'OSPEDALE DI RICOVERO	REGIME RICOVERO		
	Regime Ordinario	Regime Day Hospital	TOTALE
PROVINCIA DI RIETI	16.006	2.716	18.722
REGIONE LAZIO, esclusa Provincia di Rieti (Mobilità passiva Intra-Regione)	5.182	792	5.974
ITALIA, esclusa Regione Lazio (Mobilità passiva Extra-Regione)	2.432	363	2.795
TOTALE	23.620	3.871	27.491

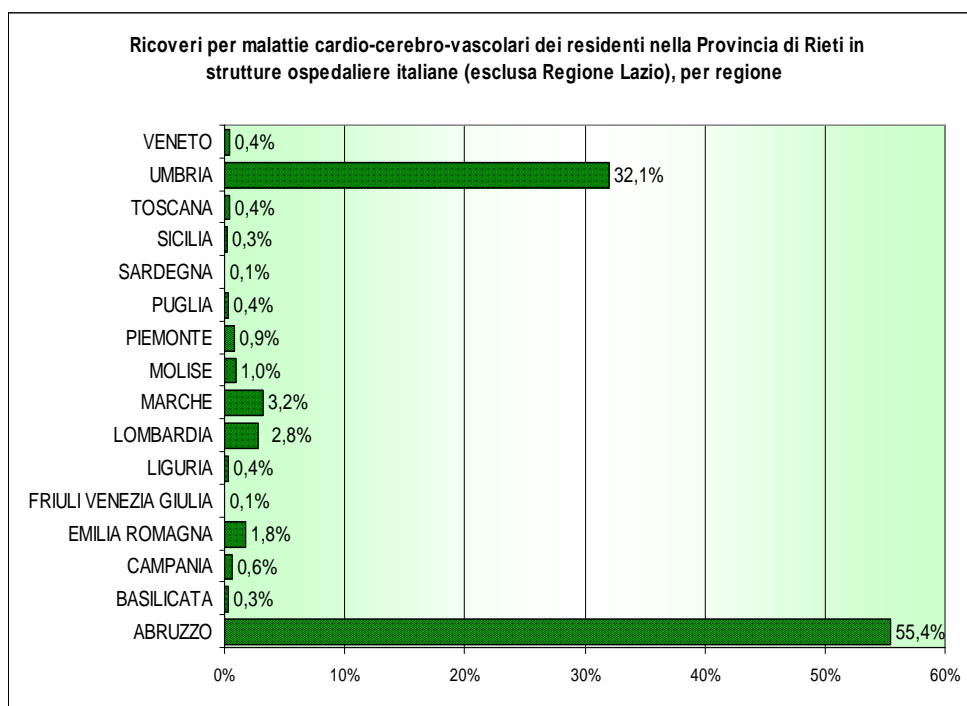
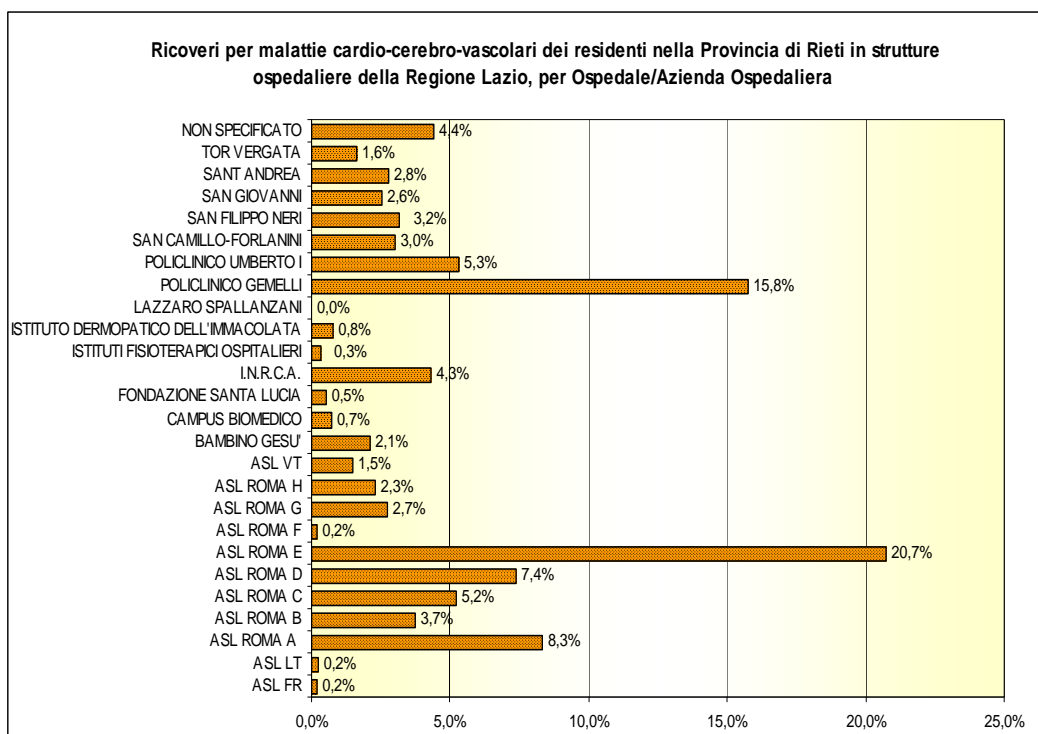
Ricoveri per malattie cardio-cerebro-vascolari negli Ospedali dell'Azienda USL Rieti, per ospedale di ricovero, regime di ricovero e provincia di residenza del ricoverato. Triennio 2004-2006

Provincia di residenza	Ospedale Rieti			Ospedale Magliano Sabina			Ospedale Amatrice			Totale		
	Regime Ordinario	Regime Day Hospital	Totale	Regime Ordinario	Regime Day Hospital	Totale	Regime Ordinario	Regime Day Hospital	Totale	Regime Ordinario	Regime Day Hospital	Totale
Provincia di Rieti	13.474	2.332	15.806	1.959	362	2.321	573	22	595	16.006	2.716	18.722
Altre province	1.260	147	1.407	656	245	901	191	4	195	2.107	396	2.503
Totale	14.734	2.479	17.213	2.615	607	3.222	764	26	790	18.113	3.112	21.225

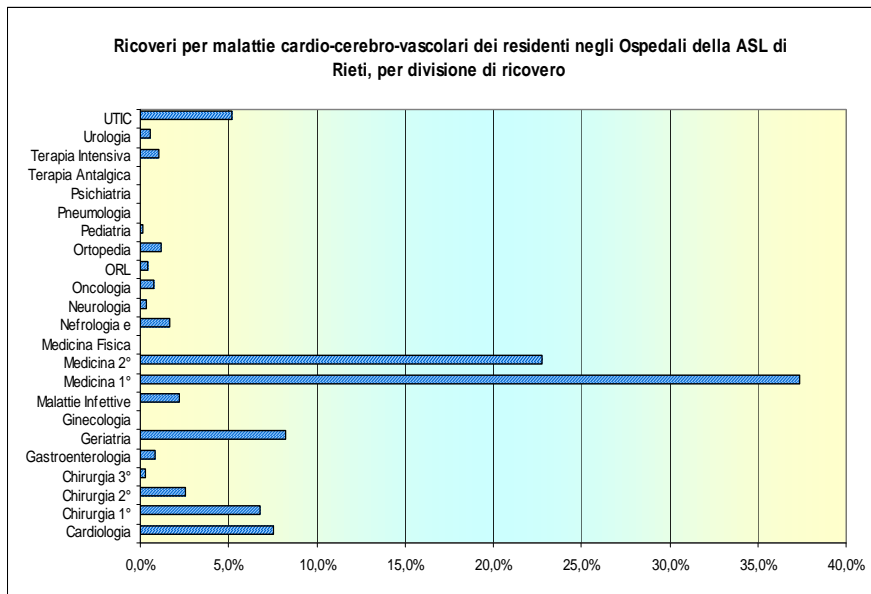
Nello stesso periodo negli Ospedali della ASL di Rieti i ricoveri con malattie cardio-cerebro vascolari in diagnosi principale e/o secondarie sono 21.225. Di questi, 2.503, pari al 11,8%, sono relativi a residenti in altra Provincia; si tratta prevalentemente di pazienti residenti nel Lazio, in Umbria e in Abruzzo in particolare.



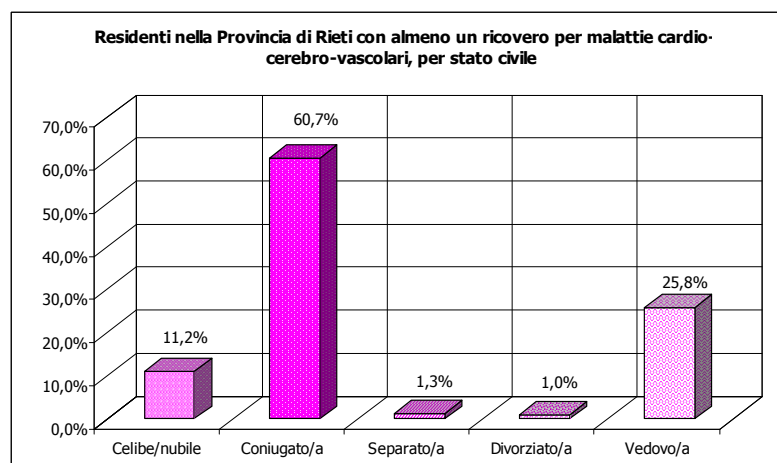
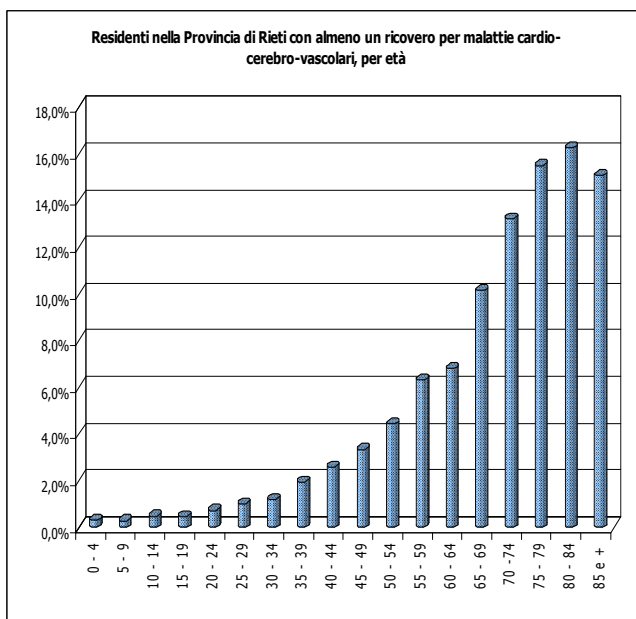
I ricoveri di reatini con malattie cardio-cerebro vascolari in diagnosi principale e/o secondarie risultano pari a 27.491, dei quali 8.769, pari al 31,9%, sono relativi a strutture di ricovero ubicate fuori ASL (5.974 in strutture della Regione Lazio e 2.795 in altre strutture italiane). I reatini affetti da queste patologie che si rivolgono a strutture di altra ASL del Lazio "migrano" prevalentemente nelle ASL/AO romane, con particolare riguardo alle ASL Roma E, Roma A e Roma D nonché ai Policlinici. Coloro che si rivolgono a strutture extra-regione prediligono l'Umbria e l'Abruzzo, a dimostrazione del fatto che nella mobilità passiva sanitaria risulta importante la contiguità geografica della residenza del paziente con aree ove sono presenti strutture di forte attrazione (mobilità sanitaria di confine).

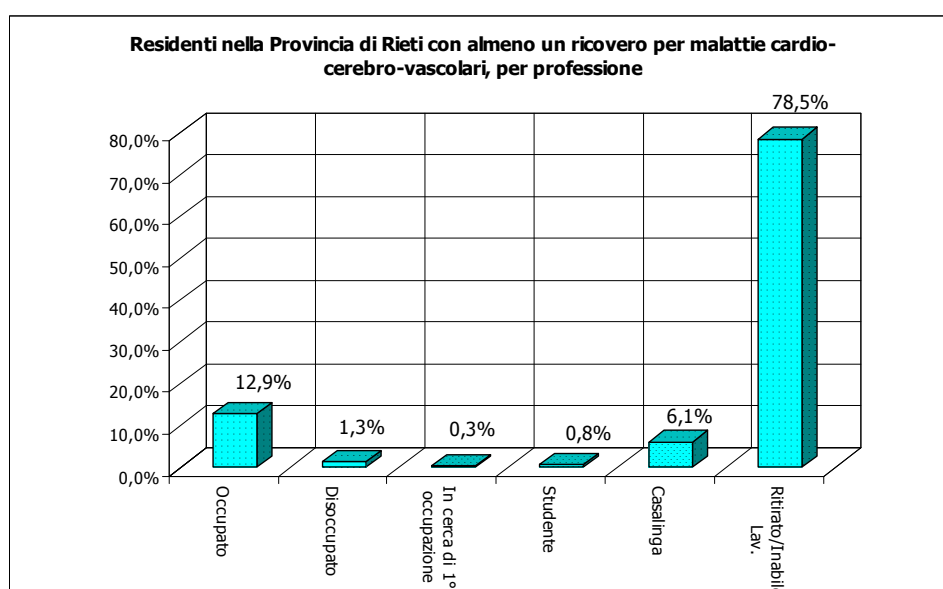
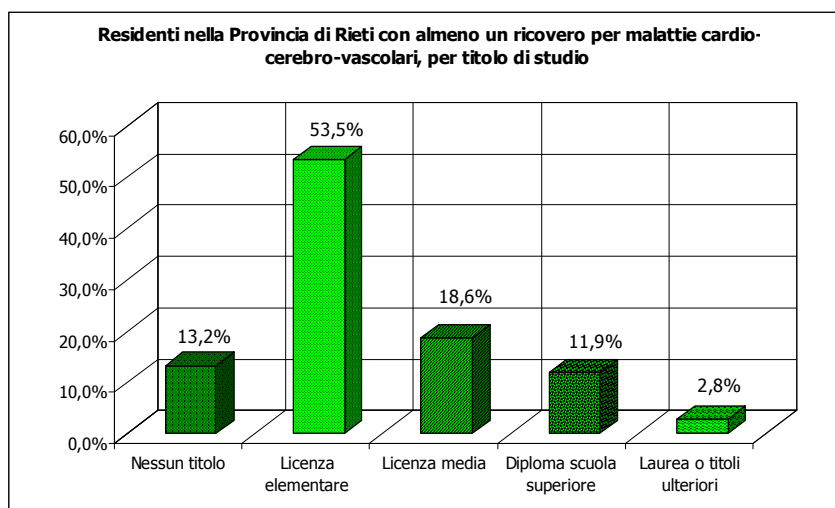


Dei 27.491 ricoveri di reatini con malattie cardio-cerebro vascolari in diagnosi principale e/o secondarie che si rilevano nel triennio, 18.722, pari al 68,1%, si registrano nei tre Ospedali della ASL di Rieti. I reatini che fanno ricorso agli Ospedali della ASL di Rieti vengono seguiti, oltre che da Cardiologia e UTIC, anche dalle Divisioni di Medicina, Chirurgia e Geriatria.



I 27.491 ricoveri con malattie cardio-cerebro vascolari in diagnosi principale e/o secondarie registrati nel triennio in esame sono relativi a 14.988 reatini. Di questi il 70,2% ha un'età superiore ai 64 anni (la moda della distribuzione per età è la classe 80-84 anni con il 16,3% dei casi). Si tratta quindi di pazienti anziani, maschi nel 52% circa dei casi, coniugati (61% circa nella distribuzione per stato civile) e con basso livello di istruzione.



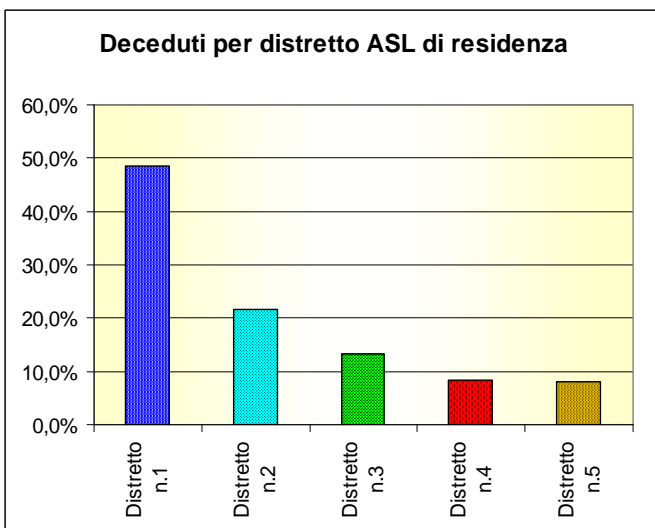
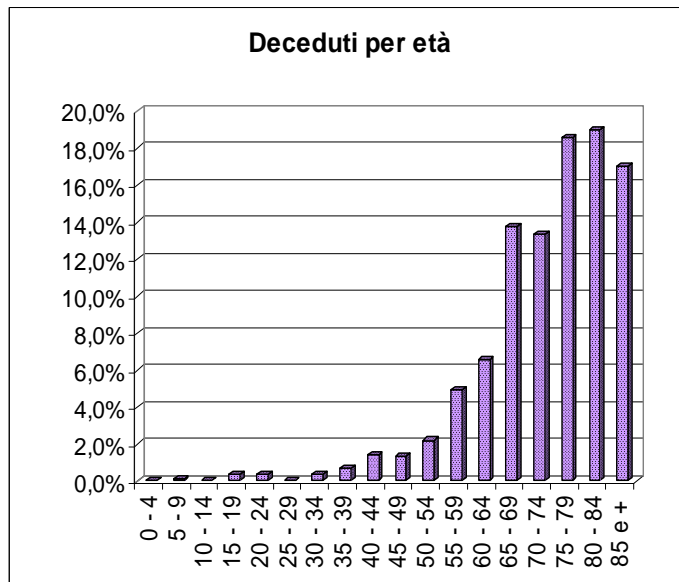
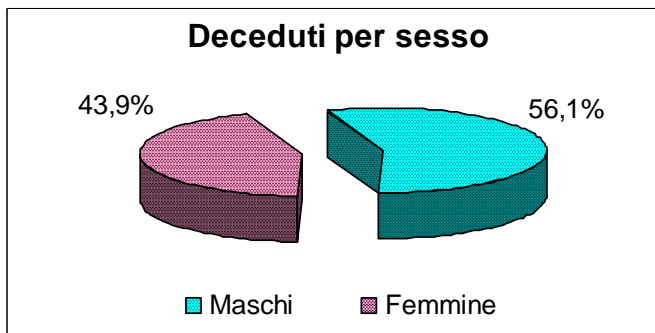


Rispetto alle esenzioni per forme morbose al 31/12/2007 si rilevano, in ambito provinciale, 6.449 esenti con codice 002 (affezioni del sistema circolatorio) e 154 esenti con codice 021 (insufficienza cardiaca).

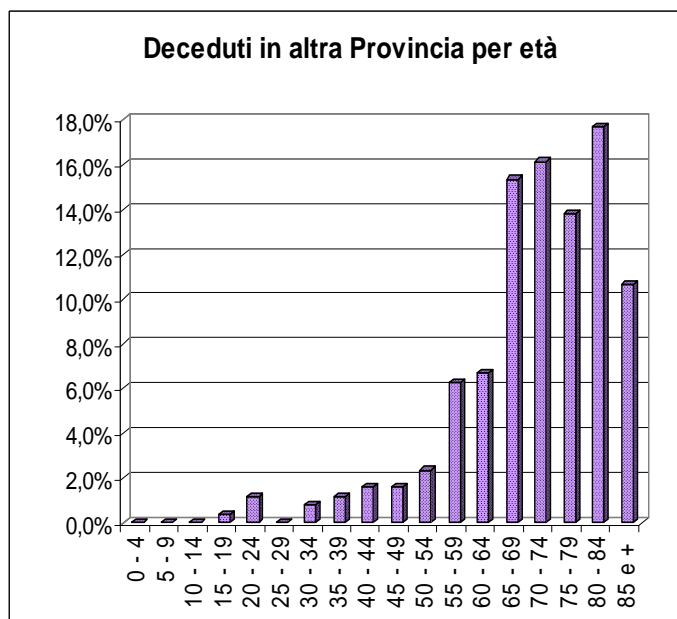
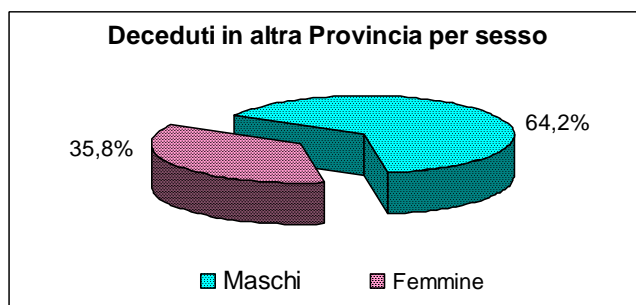
DISTRETTI	Esenti per Affezioni Sistema Circolatorio (codice 002)	Esenti per Insufficienza Cardiaca (codice 021)
DISTRETTO N.1	4.098	98
DISTRETTO N.2	693	12
DISTRETTO N.3	1.010	36
DISTRETTO N.4	241	1
DISTRETTO N.5	407	7
TOTALE	6.449	154

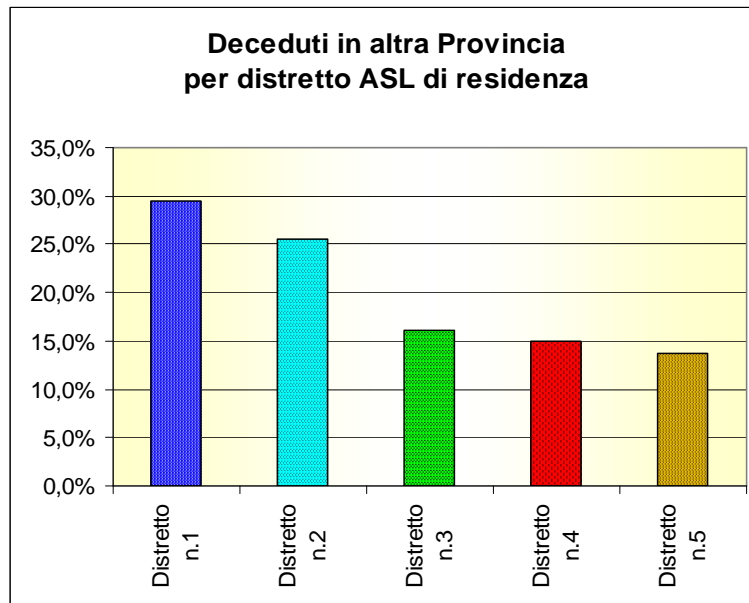
3. I TUMORI MALIGNI NELLA PROVINCIA DI RIETI

Nel triennio 2004-2006 i tumori maligni sono la seconda causa di morte in entrambi i sessi (30,6% nei maschi e 23,9% nelle femmine), registrando un numero assoluto di 1.226 decessi di residenti nella Provincia di Rieti; di questi 688 sono di sesso maschile e 538 di sesso femminile; la classe di età modale nei deceduti per patologie neoplastiche è la 80-84 anni con circa il 19% dei casi (l'81,8% dei deceduti ha 65 anni e più, il 54,6% ha 75 anni e più).

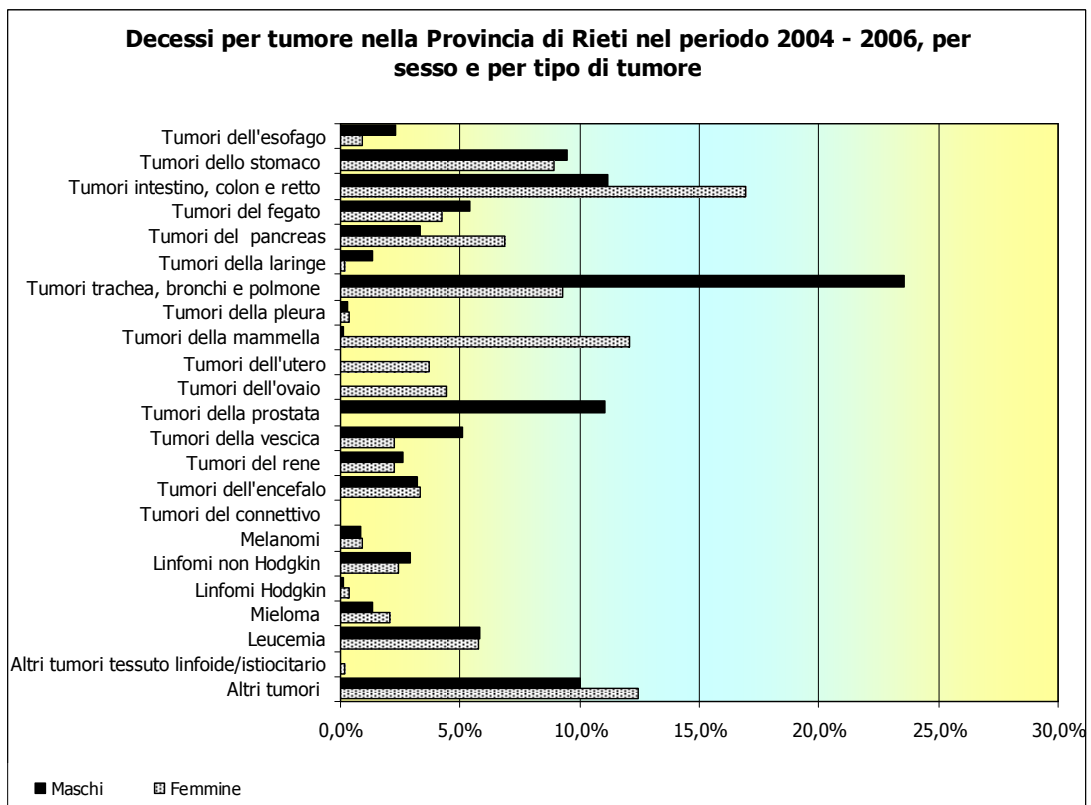


Dei 1.226 decessi di residenti per tumore maligno avvenuti nel triennio, 972 si sono verificati in Provincia, mentre i restanti 254 (pari a circa il 21%) sono avvenuti altrove.

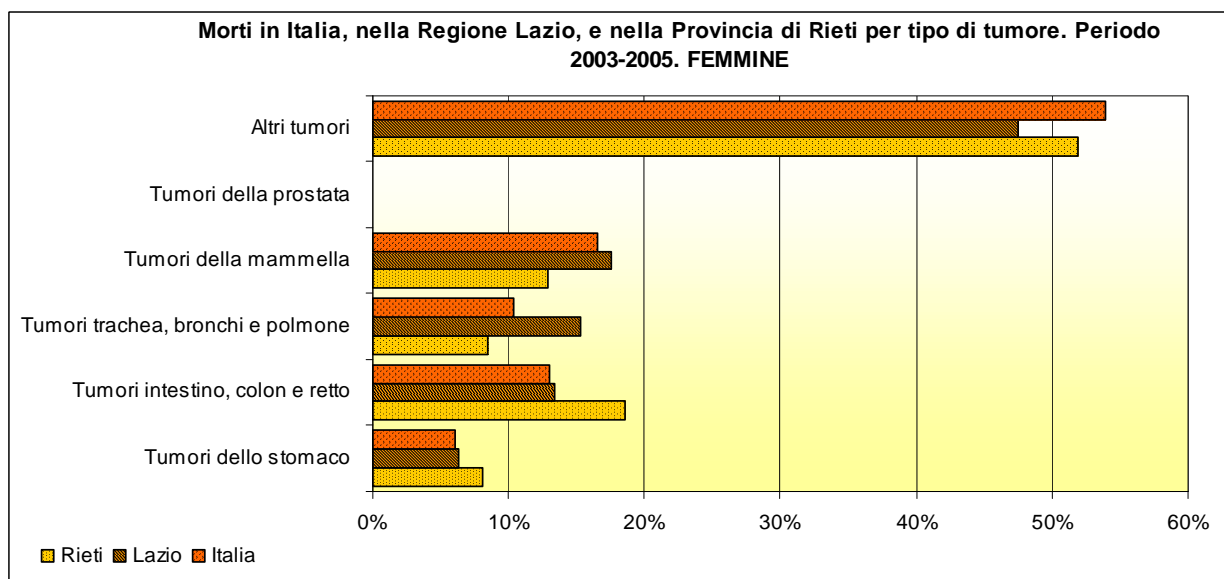
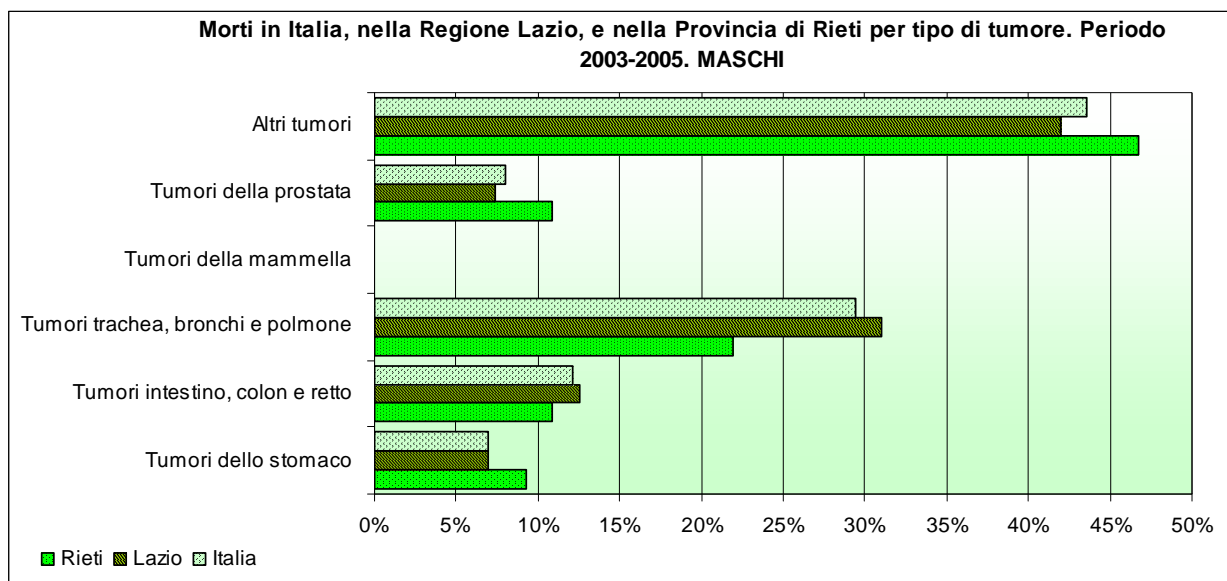




Relativamente ai diversi tipi di tumore, nel triennio di riferimento si rileva che il tumore di trachea-bronchi-polmone è al primo posto tra i maschi (23,5% di tutti i tumori), seguito dai tumori di intestino, colon e retto (11,2%), tumore della prostata (11%) e tumore dello stomaco (9,4%). Nelle femmine invece si osserva che i tumori di intestino, colon e retto sono al primo posto (16,9% di tutti i tumori), seguiti dal tumore della mammella (12,1%), tumore dello stomaco (8,9%) e tumori di utero e ovaie (8,2%).



Il confronto geografico della mortalità proporzionale per tumore mostra che nel triennio 2003-2005 per i maschi è minore in Provincia, rispetto al Lazio e all'Italia, la percentuale dei deceduti per tumori a bronchi-polmoni, mentre è più elevata quella per i tumori alla prostata e allo stomaco. Per le donne invece è più elevata nel Reatino la percentuale di decedute per tumori al colon-retto e più bassa quella per tumori della mammella e di bronchi-polmone.



Dei 120.138 ricoveri di residenti rilevati nel triennio di riferimento, in 18.075 (pari al 15,0% del totale) il tumore è presente in diagnosi principale e/o secondarie. I ricoveri per tumore maligno risultano invece 13.143, pari al 10,9% del totale.

Ricoveri per tumore dei residenti nella Provincia di Rieti, per ubicazione della struttura di ricovero e regime di ricovero. Triennio 2004-2006

AMBITO TERRITORIALE DI UBICAZIONE DELL'OSPEDALE DI RICOVERO	REGIME RICOVERO		
	Regime Ordinario	Regime Day Hospital	TOTALE
PROVINCIA DI RIETI	3.928	3.427	7.355
REGIONE LAZIO, esclusa Provincia di Rieti (Mobilità passiva Intra-Regione)	4.624	3.525	8.149
ITALIA, esclusa Regione Lazio (Mobilità passiva Extra-Regione)	1.766	805	2.571
TOTALE	10.318	7.757	18.075

Ricoveri per tumore negli Ospedali dell'Azienda USL Rieti, per ospedale di ricovero, regime di ricovero e provincia di residenza del ricoverato. Triennio 2004-2006

Provincia di residenza	Ospedale Rieti			Ospedale Magliano Sabina			Ospedale Amatrice			Totale		
	Regime Ordinario	Regime Day Hospital	Totale	Regime Ordinario	Regime Day Hospital	Totale	Regime Ordinario	Regime Day Hospital	Totale	Regime Ordinario	Regime Day Hospital	Totale
Provincia di Rieti	3.533	3.304	6.837	293	108	401	102	15	117	3.928	3.427	7.355
Altre province	426	241	667	66	23	89	17	2	19	509	266	775
Totale	3.959	3.545	7.504	359	131	490	119	17	136	4.437	3.693	8.130

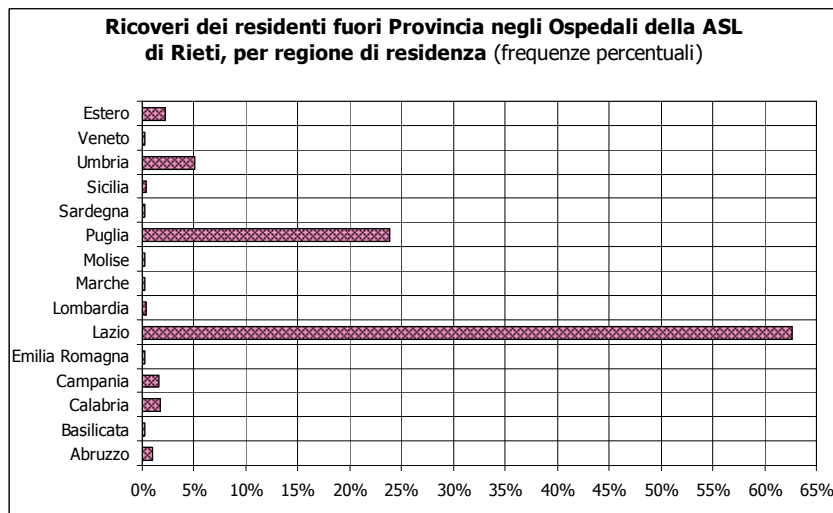
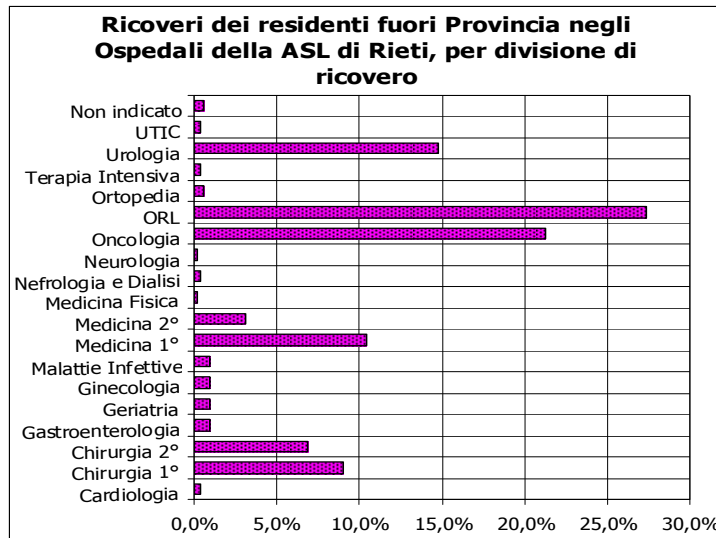
Ricoveri per tumore maligno dei residenti nella Provincia di Rieti, per ubicazione della struttura di ricovero e regime di ricovero. Triennio 2004-2006

AMBITO TERRITORIALE DI UBICAZIONE DELL'OSPEDALE DI RICOVERO	REGIME RICOVERO		
	Regime Ordinario	Regime Day Hospital	TOTALE
PROVINCIA DI RIETI	2.745	2.152	4.897
REGIONE LAZIO, esclusa Provincia di Rieti (Mobilità passiva Intra-Regione)	3.602	2.788	6.390
ITALIA, esclusa Regione Lazio (Mobilità passiva Extra-Regione)	1.305	551	1.856
TOTALE	7.652	5.491	13.143

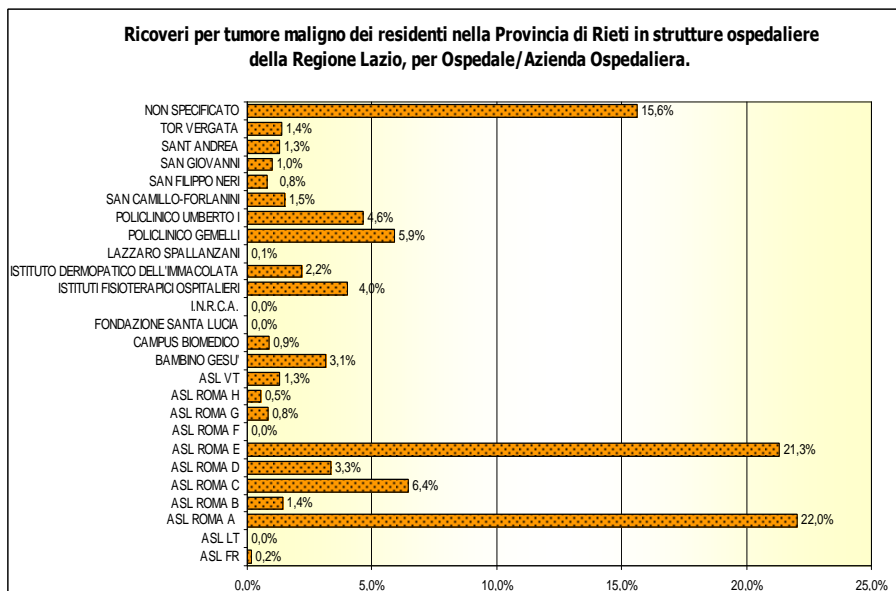
Ricoveri per tumore maligno negli Ospedali dell'Azienda USL Rieti per ospedale di ricovero, regime di ricovero e provincia di residenza dei ricoverati. Triennio 2004-2006

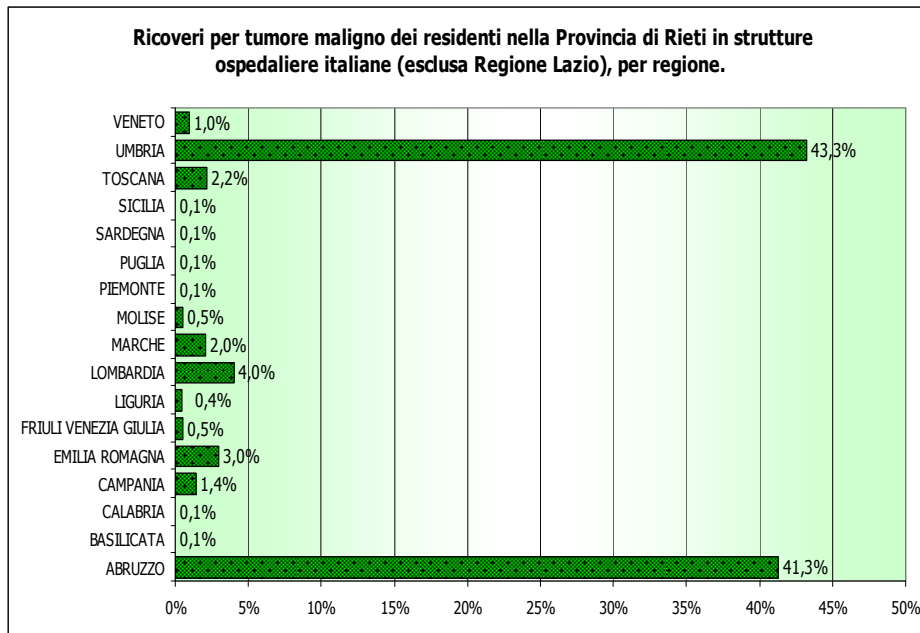
Provincia di residenza	Ospedale Rieti			Ospedale Magliano Sabina			Ospedale Amatrice			Totale		
	Regime Ordinario	Regime Day Hospital	Totale	Regime Ordinario	Regime Day Hospital	Totale	Regime Ordinario	Regime Day Hospital	Totale	Regime Ordinario	Regime Day Hospital	Totale
Provincia di Rieti	2.445	2.109	4.554	230	39	269	70	4	74	2.745	2.152	4.897
Altre province	310	135	445	41	9	50	11	2	13	362	146	508
Totale	2.755	2.244	4.999	271	48	319	81	6	87	3.107	2.298	5.405

In riferimento ai tumori maligni, rispetto ad un totale di ricoveri negli ospedali della ASL di Rieti di 5.405, quelli in mobilità attiva risultano 508, pari al 9,4%; si tratta di pazienti che provengono prevalentemente dal Lazio e dalla Puglia.

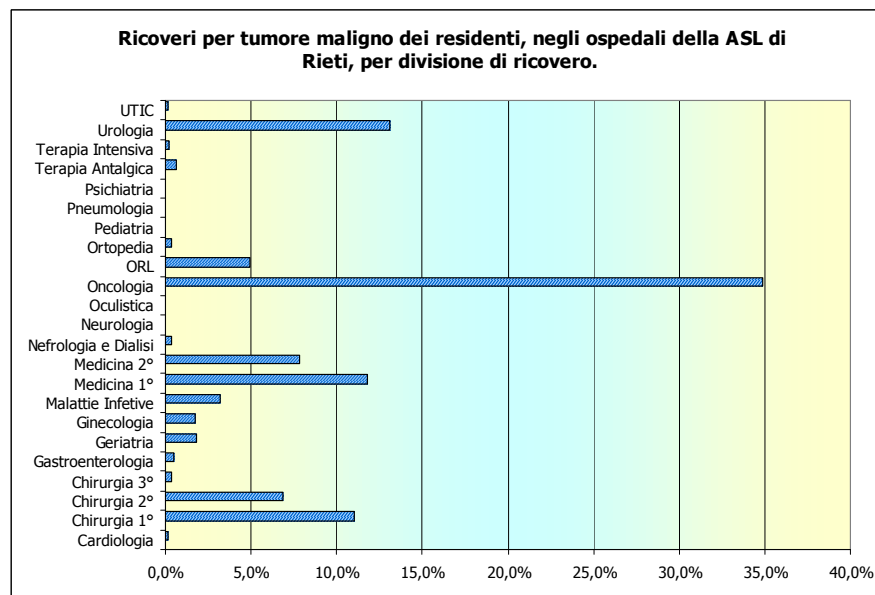


Elevata risulta la mobilità passiva, infatti dei 13.143 ricoveri di reatini, 8.246, pari al 62,7% sono relativi a strutture di ricovero ubicate in altre ASL (6.390 nella Regione Lazio e 1.851 in altre regioni). I reatini affetti da tumore che si rivolgono a strutture di altra ASL del Lazio "migrano" prevalentemente nelle ASL romane, con particolare riguardo alle ASL Roma E, Roma A e Roma C, ai Policlinici e all'IFO. Coloro che si rivolgono a strutture extra-regione prediligono l'Umbria e l'Abruzzo, a dimostrazione del fatto che nella mobilità passiva sanitaria risulta importante la contiguità geografica della residenza del paziente con aree ove sono presenti strutture di forte attrazione (mobilità sanitaria di confine).

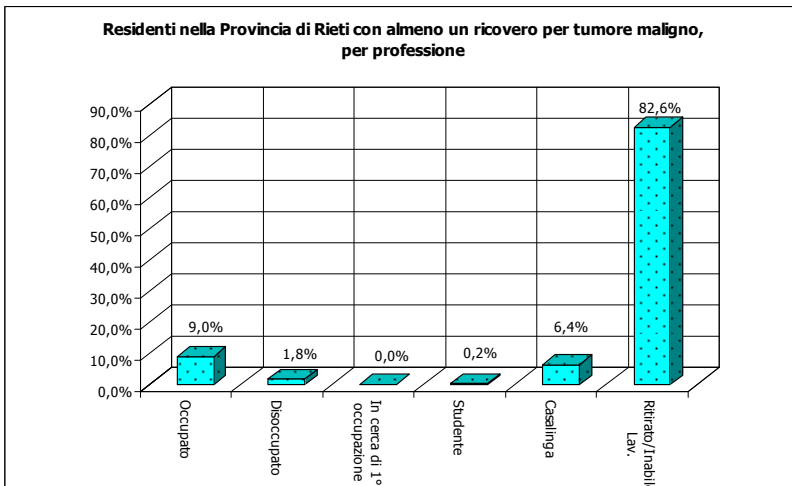
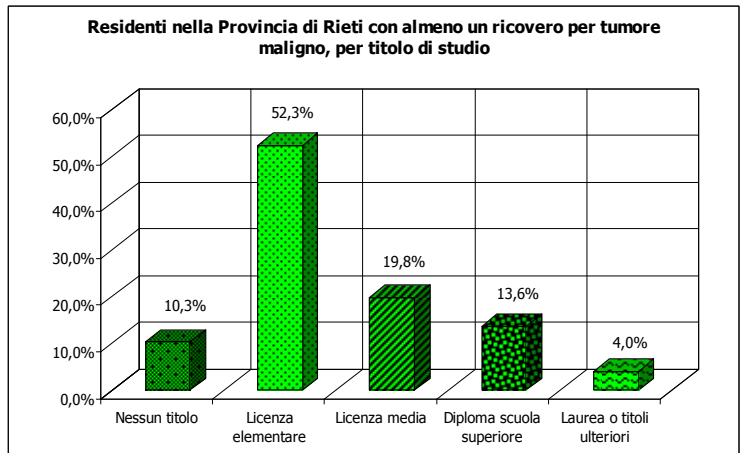
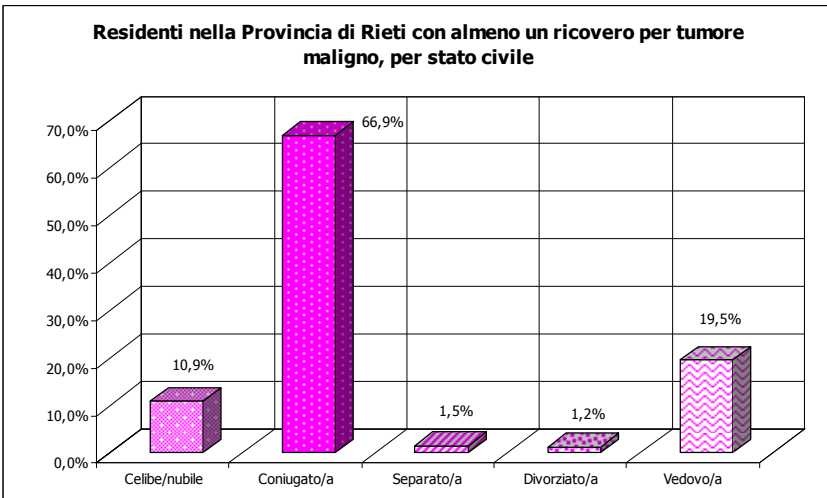
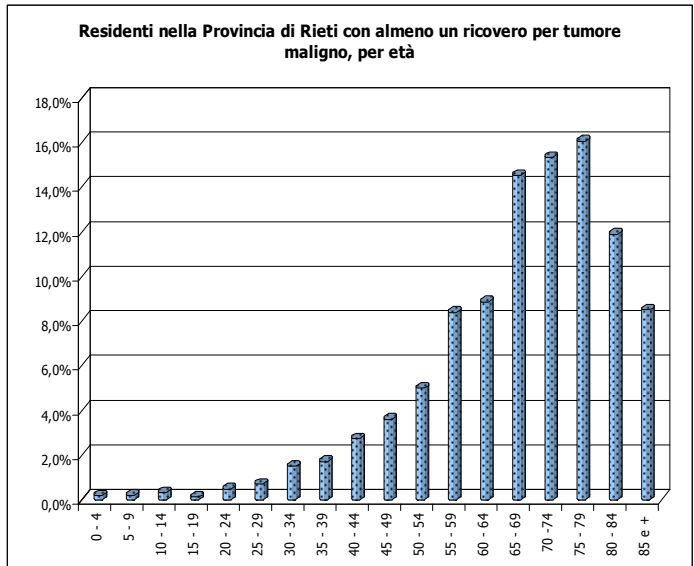




Dei 13.143 ricoveri di reatini con tumore maligno in diagnosi principale e/o secondarie che si rilevano nel triennio 2004-2006, 4.897, pari al 37,3%, si registrano nei tre Ospedali della ASL di Rieti, dove vengono seguiti, oltre che dall'Oncologia, anche dalle Divisioni di Chirurgia, Medicina, Urologia ed ORL.



I 13.143 ricoveri rilevati nel triennio in esame sono relativi a 4.068 reatini che presentano uno o più ricoveri con tumore maligno in diagnosi principale e/o secondarie. Di questi il 66,3% ha un'età superiore ai 64 anni (la moda della distribuzione per età è la classe 75-79 anni con il 16% dei casi). Si tratta quindi di pazienti anziani, maschi nel 53% circa dei casi, coniugati (67% circa nella distribuzione per stato civile) e con basso livello di istruzione.

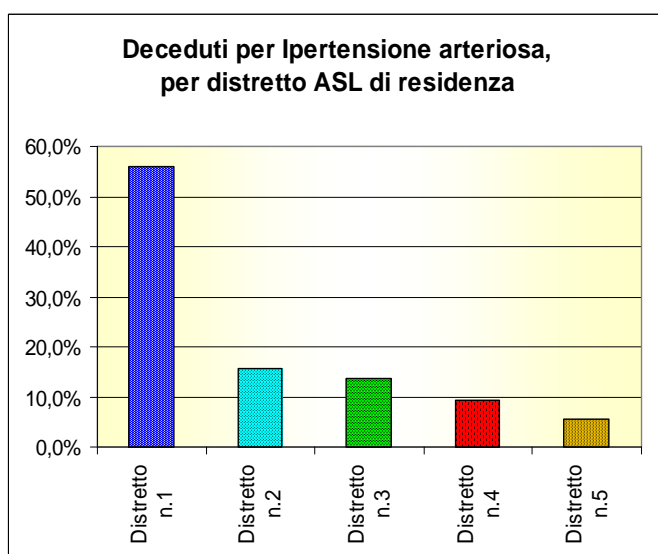
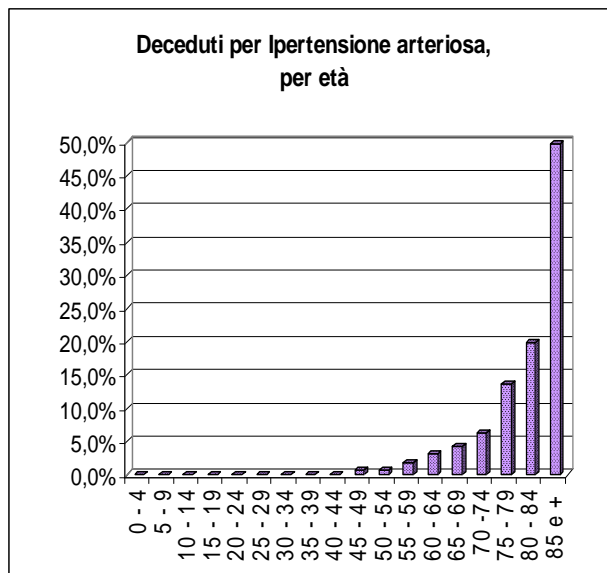
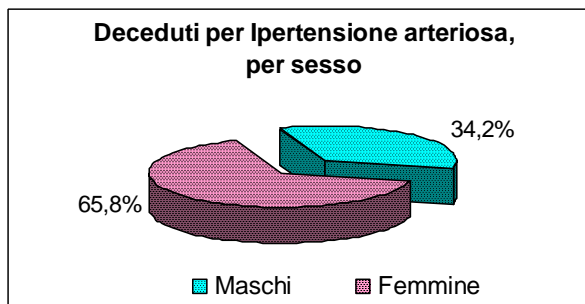


Rispetto alle esenzioni per forme morbose, al 31/12/2007 si rilevano in ambito provinciale 3.268 esenti con codice 048 (neoplasie maligne).

DISTRETTI	Esenti per neoplasie maligne (codice 048)
DISTRETTO N.1	1.895
DISTRETTO N.2	599
DISTRETTO N.3	483
DISTRETTO N.4	131
DISTRETTO N.5	160
TOTALE	3.268

4. L'IPERTENSIONE ARTERIOSA NELLA PROVINCIA DI RIETI

Nel triennio 2004-2006 si registrano 161 decessi di residenti nella Provincia di Rieti per ipertensione arteriosa; di questi, 137 si sono verificati in Provincia di Rieti, mentre i restanti 24 sono avvenuti in altra Provincia. Inoltre dei 161 deceduti, 55 sono di sesso maschile e 106 di sesso femminile; la classe di età modale in questi deceduti è la 85 anni e più con circa il 49,7% dei casi (il 93,8% dei deceduti ha 65 anni e più, il 83,2% ha 75 anni e più).



Nello stesso triennio l'ipertensione arteriosa si riscontra, come diagnosi principale e/o secondarie, in 15.016, pari al 12,5% del totale dei ricoveri di residenti.

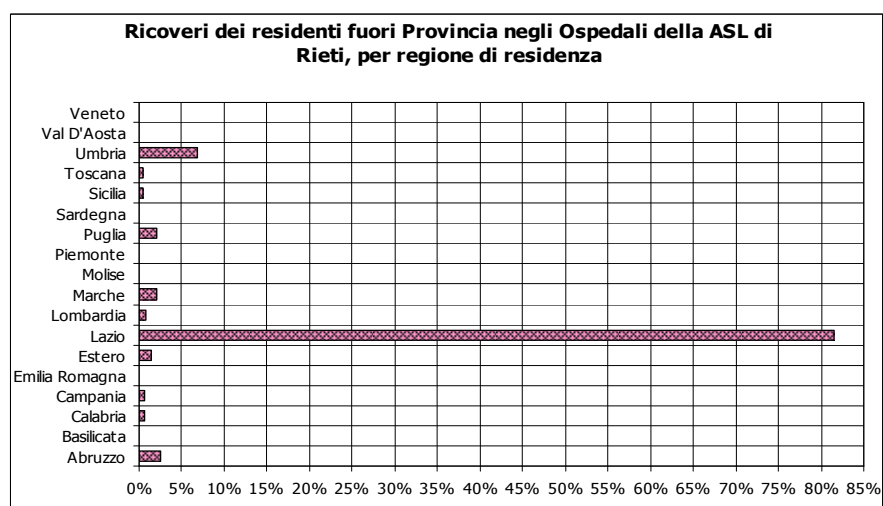
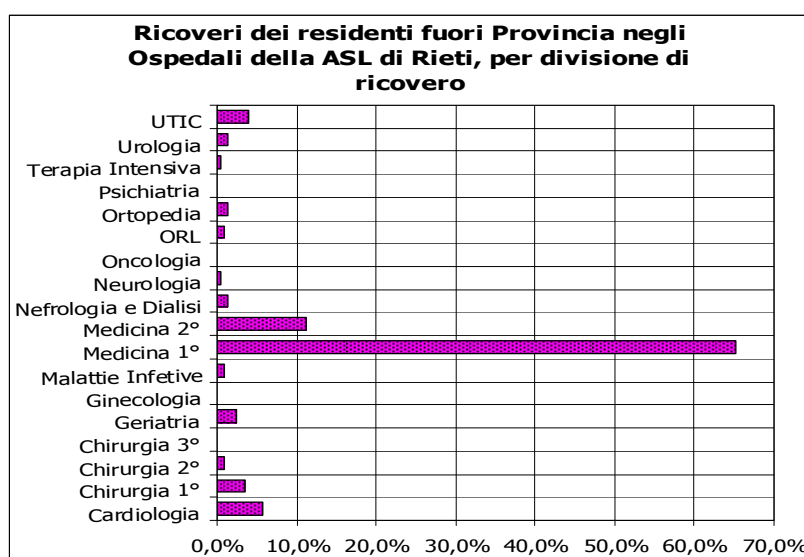
Ricoveri per ipertensione arteriosa dei residenti nella Provincia di Rieti, per ubicazione della struttura di ricovero e regime di ricovero. Triennio 2004-2006

AMBITO TERRITORIALE DI UBICAZIONE DELL'OSPEDALE DI RICOVERO	REGIME RICOVERO		
	Regime Ordinario	Regime Day Hospital	TOTALE
PROVINCIA DI RIETI	6.949	2.406	9.355
REGIONE LAZIO, esclusa Provincia di Rieti (Mobilità passiva Intra-Regione)	3.210	827	4.037
ITALIA, esclusa Regione Lazio (Mobilità passiva Extra-Regione)	1.480	144	1.624
TOTALE	11.639	3.377	15.016

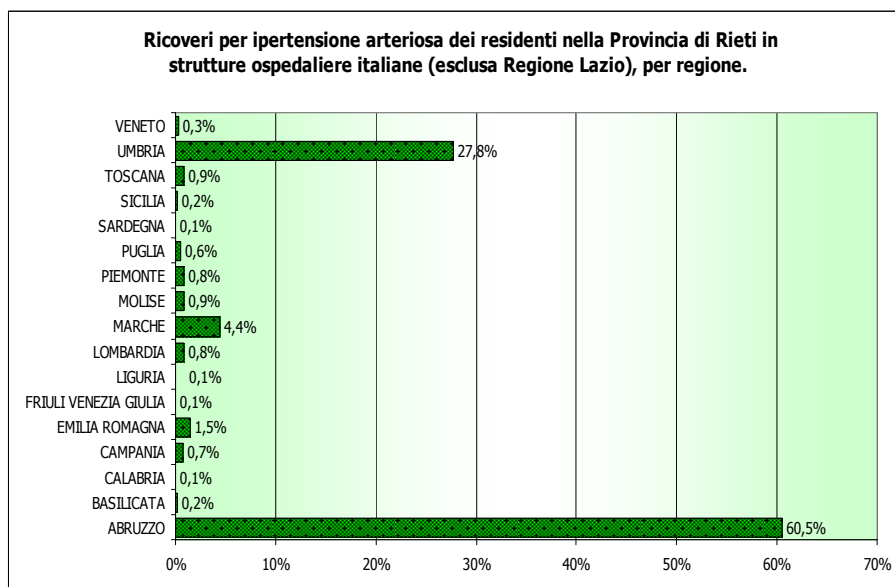
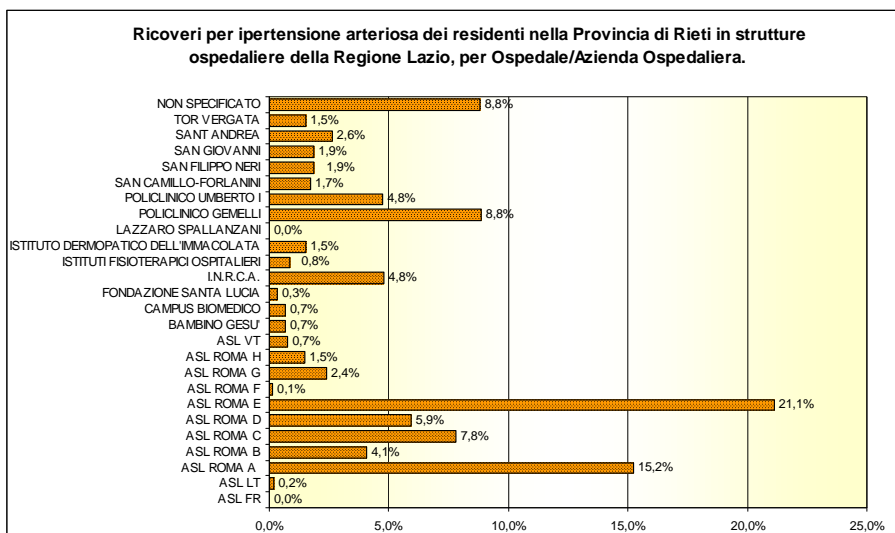
Ricoveri per ipertensione arteriosa negli Ospedali dell'Azienda USL Rieti, per ospedale di ricovero, regime di ricovero e provincia di residenza dei ricoverati. Triennio 2004-2006

Provincia di residenza	Ospedale Rieti			Ospedale Magliano Sabina			Ospedale Amatrice			Totale		
	Regime Ordinario	Regime Day Hospital	Totale	Regime Ordinario	Regime Day Hospital	Totale	Regime Ordinario	Regime Day Hospital	Totale	Regime Ordinario	Regime Day Hospital	Totale
Provincia di Rieti	5.415	1.827	7.242	997	467	1.464	537	112	649	6.949	2.406	9.355
Altre province	551	108	659	363	216	579	219	30	249	1.133	354	1.487
Totale	5.966	1.935	7.901	1.360	683	2.043	756	142	898	8.082	2.760	10.842

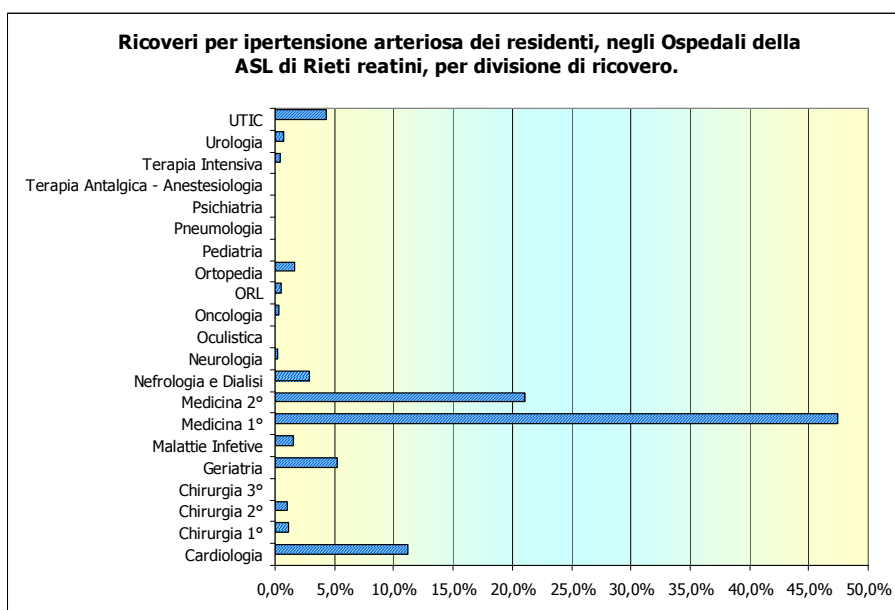
Rispetto ad un totale di ricoveri negli ospedali della ASL di Rieti di 10.842, quelli in mobilità attiva risultano 1.487, pari al 13,7%; si tratta di pazienti che provengono prevalentemente dal Lazio e dall'Umbria.



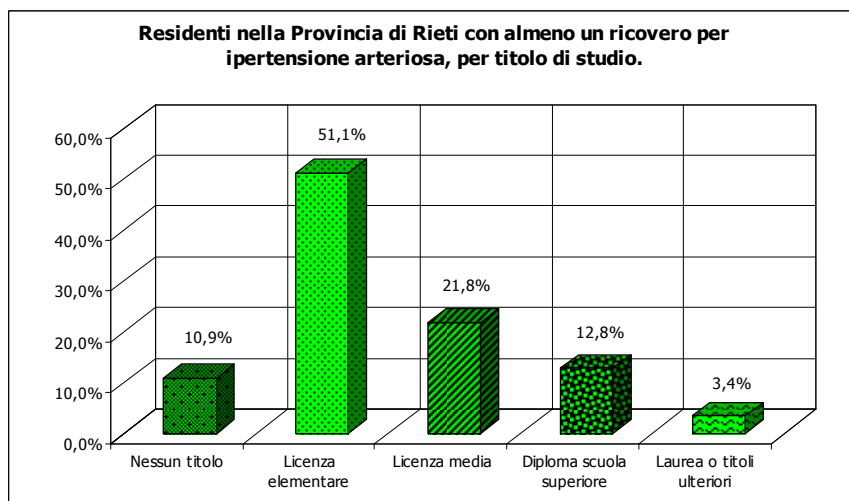
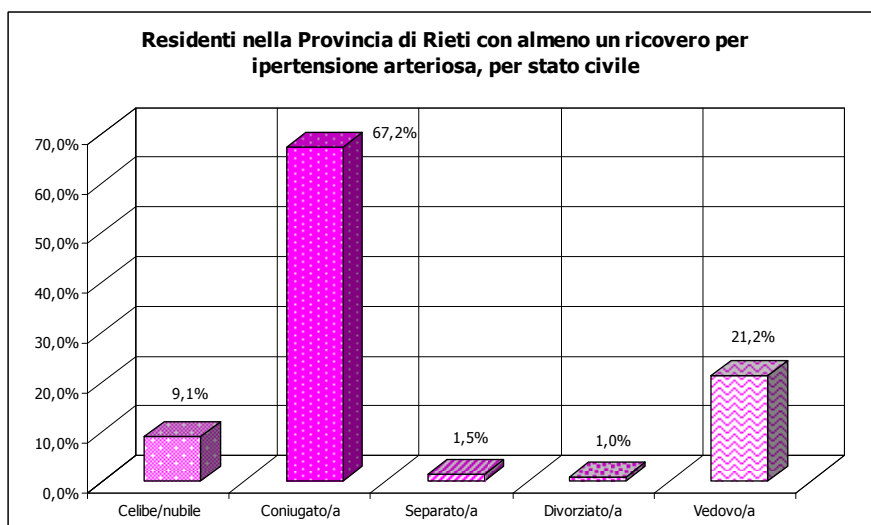
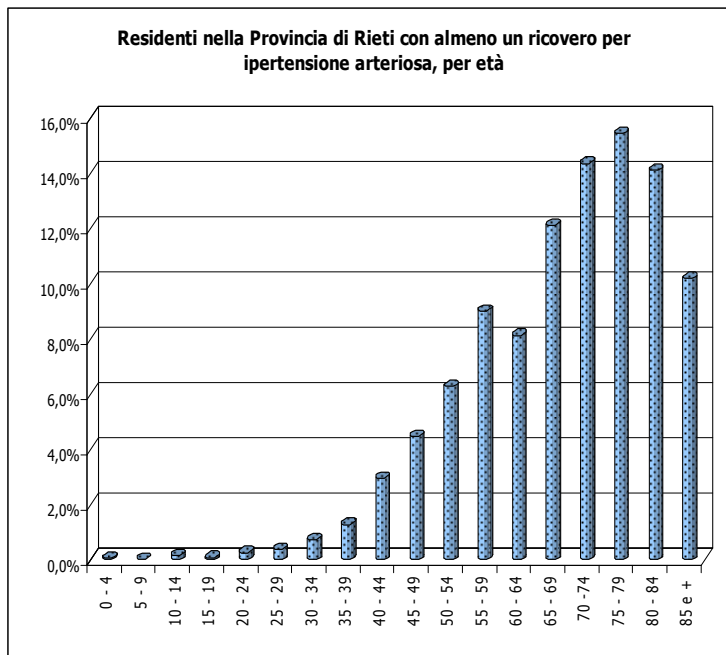
Di rilievo risulta la mobilità passiva, infatti dei 15.016 ricoveri di reatini, 5.661, pari al 37,7%, sono relativi a strutture di ricovero ubicate in altre ASL (4.037 nella Regione Lazio e 1.624 in altre regioni). I reatini affetti da ipertensione arteriosa che si rivolgono a strutture di altra ASL del Lazio "migrano" prevalentemente nelle ASL romane, con particolare riguardo alle ASL Roma E, Roma A e Roma C, nonché ai Policlinici. Coloro che si rivolgono a strutture extra-regione prediligono l'Umbria e l'Abruzzo, a dimostrazione del fatto che nella mobilità passiva sanitaria risulta importante la contiguità geografica della residenza del paziente con aree ove sono presenti strutture di forte attrazione (mobilità sanitaria di confine).

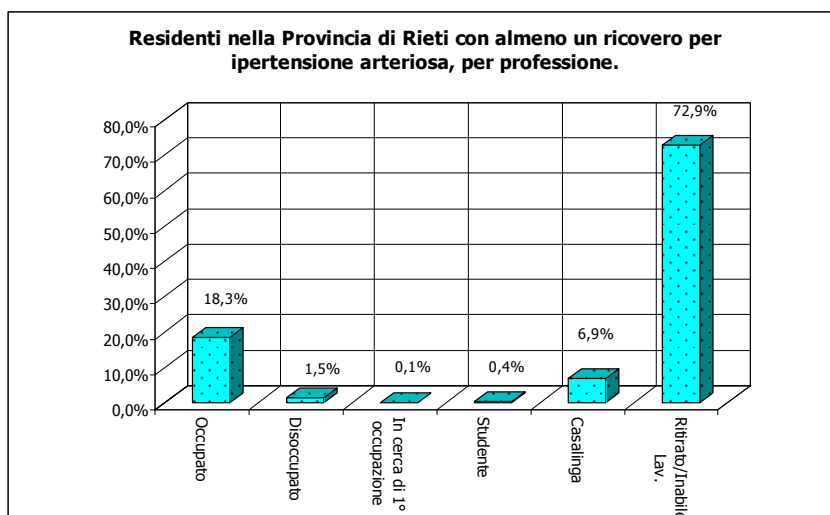


Dei 15.016 ricoveri di reatini con ipertensione arteriosa, 9.355, pari al 62,3%, si registrano nei tre Ospedali della ASL di Rieti. Questi pazienti vengono seguiti presso le Medicina, Cardiologia, Geriatria e UTIC.



I 15.016 ricoveri di residenti per ipertensione arteriosa sono relativi a 9.996 reatini, di cui il 66% circa di età superiore ai 64 anni (la moda della distribuzione per età è la classe 75-79 anni con il 15,5% dei casi). Si tratta quindi di pazienti anziani, maschi nel 50,3% dei casi, coniugati (67% circa nella distribuzione per stato civile) e con basso livello di istruzione.



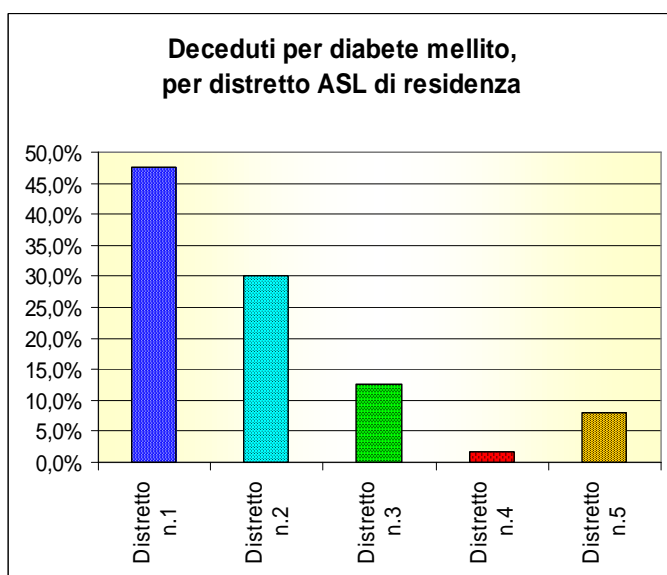
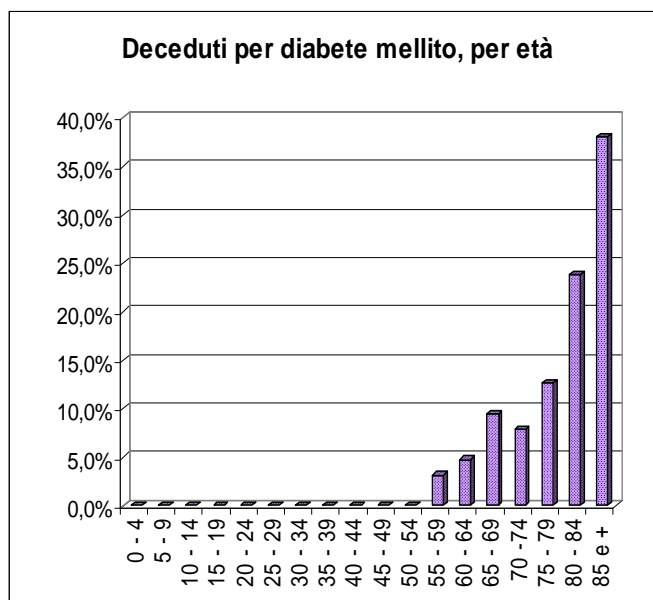
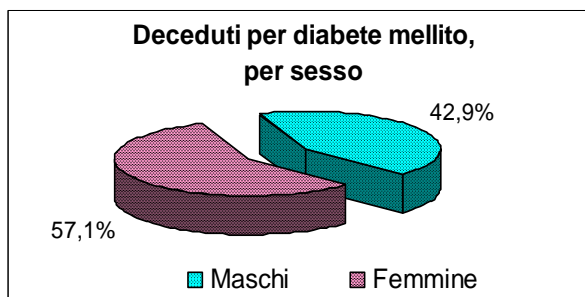


Rispetto alle esenzioni per forme morbose al 31/12/2007 si rilevano in ambito provinciale 10.190 esenti con codice 031 (ipertensione arteriosa).

DISTRETTI	Esenti per Ipertensione arteriosa (codice 031)
DISTRETTO N.1	5.786
DISTRETTO N.2	2.052
DISTRETTO N.3	1.243
DISTRETTO N.4	455
DISTRETTO N.5	654
TOTALE	10.190

5. IL DIABETE MELLITO NELLA PROVINCIA DI RIETI

Nel triennio 2004-2006 si registrano 63 decessi di residenti nella Provincia di Rieti per diabete mellito. Di questi, 47 si sono verificati in Provincia di Rieti, mentre i restanti 16 sono avvenuti in altra Provincia. Inoltre dei 63 deceduti, 27 sono di sesso maschile e 36 di sesso femminile. La classe di età modale in questi deceduti è la 85 anni e più con circa il 38,1% dei casi (il 92,1% dei deceduti ha 65 anni e più, il 74,6% ha 75 anni e più).



Nel triennio di riferimento per i residenti nella Provincia di Rieti risultano 8.845 ricoveri con diabete mellito in diagnosi principale e/o secondarie, pari al 7,4% del totale.

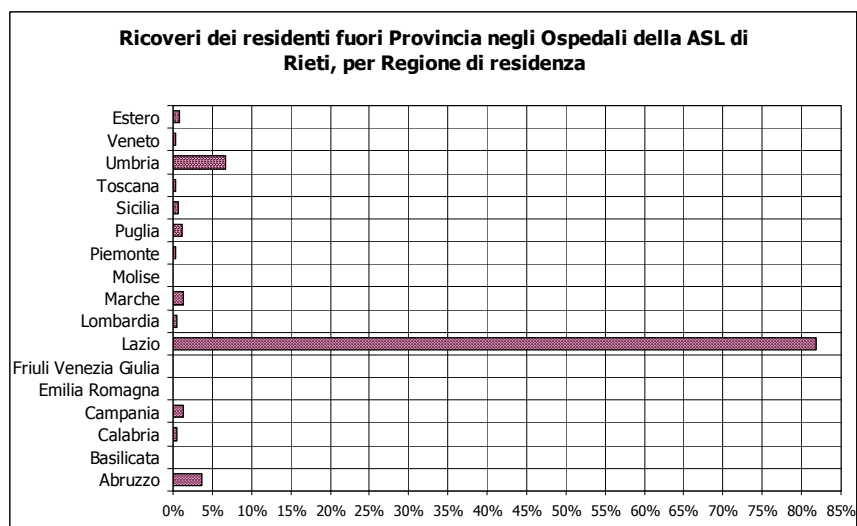
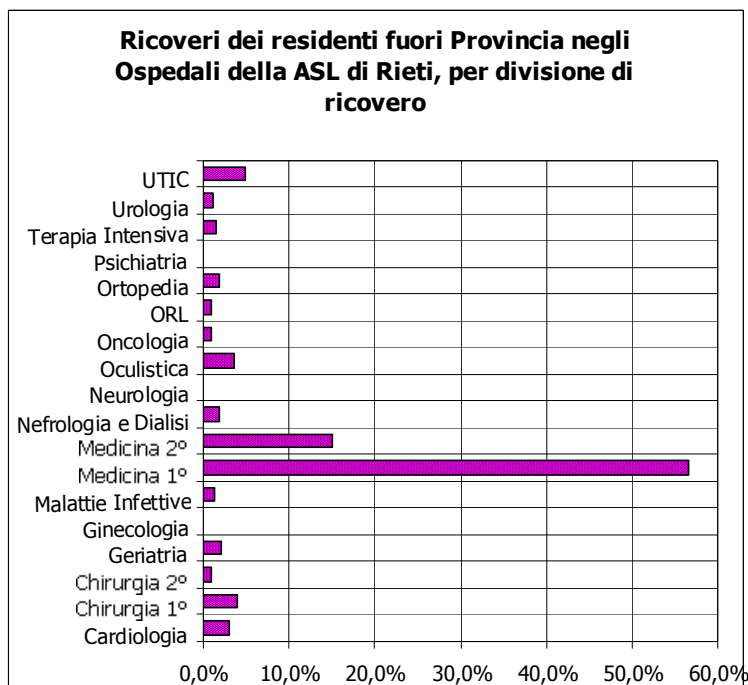
Ricoveri per diabete mellito dei residenti nella Provincia di Rieti, per ubicazione della struttura di ricovero e regime di ricovero. Triennio 2004-2006

AMBITO TERRITORIALE DI UBICAZIONE DELL'OSPEDALE DI RICOVERO	REGIME RICOVERO		
	Regime Ordinario	Regime Day Hospital	TOTALE
PROVINCIA DI RIETI	4.476	1.637	6.113
REGIONE LAZIO, esclusa Provincia di Rieti (Mobilità passiva Intra-Regione)	1.190	631	1.821
ITALIA, esclusa Regione Lazio (Mobilità passiva Extra-Regione)	749	162	911
TOTALE	6.415	2.430	8.845

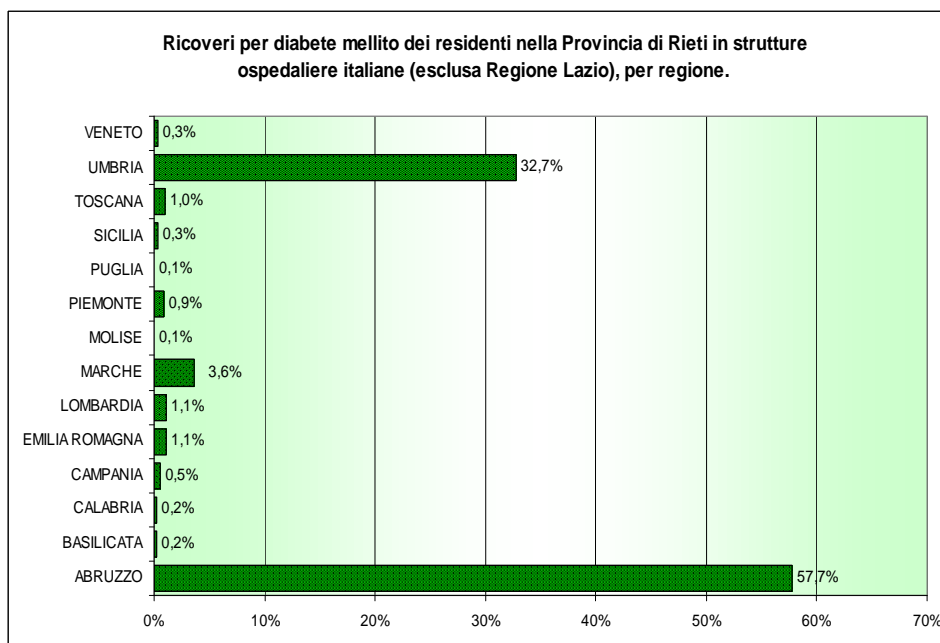
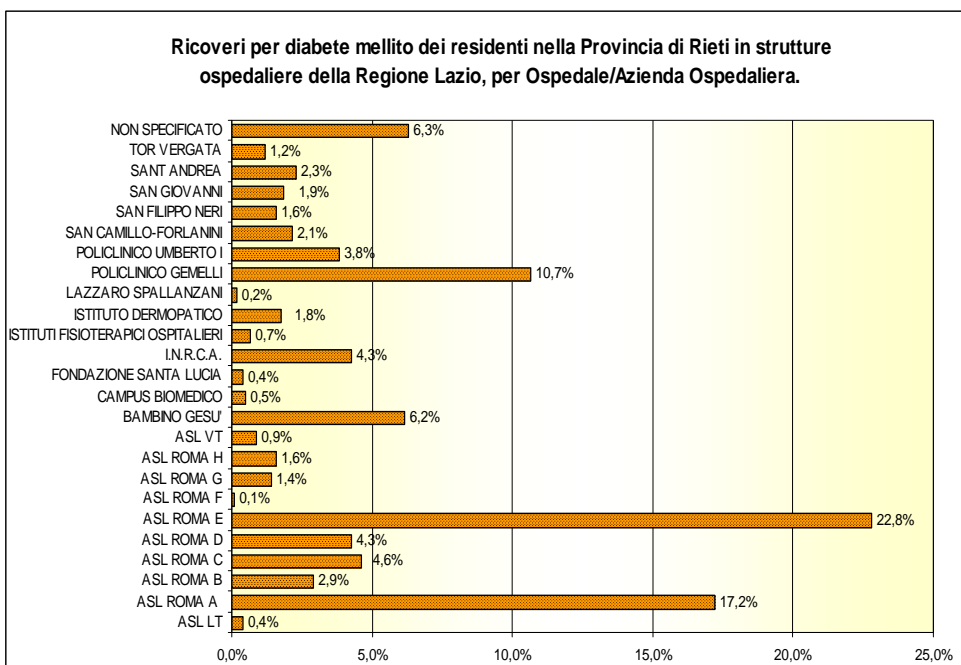
Ricoveri per diabete mellito negli Ospedali dell'Azienda USL Rieti per ospedale di ricovero, regime di ricovero e provincia di residenza del ricoverato. Triennio 2004-2006

Provincia di residenza	Ospedale Rieti			Ospedale Magliano Sabina			Ospedale Amatrice			Totale		
	Regime Ordinario	Regime Day Hospital	Totale	Regime Ordinario	Regime Day Hospital	Totale	Regime Ordinario	Regime Day Hospital	Totale	Regime Ordinario	Regime Day Hospital	Totale
Provincia di Rieti	3.641	1.320	4.961	578	267	845	257	50	307	4.476	1.637	6.113
Altre province	406	110	516	188	147	335	70	12	82	664	269	933
Totale	4.047	1.430	5.477	766	414	1.180	327	62	389	5.140	1.906	7.046

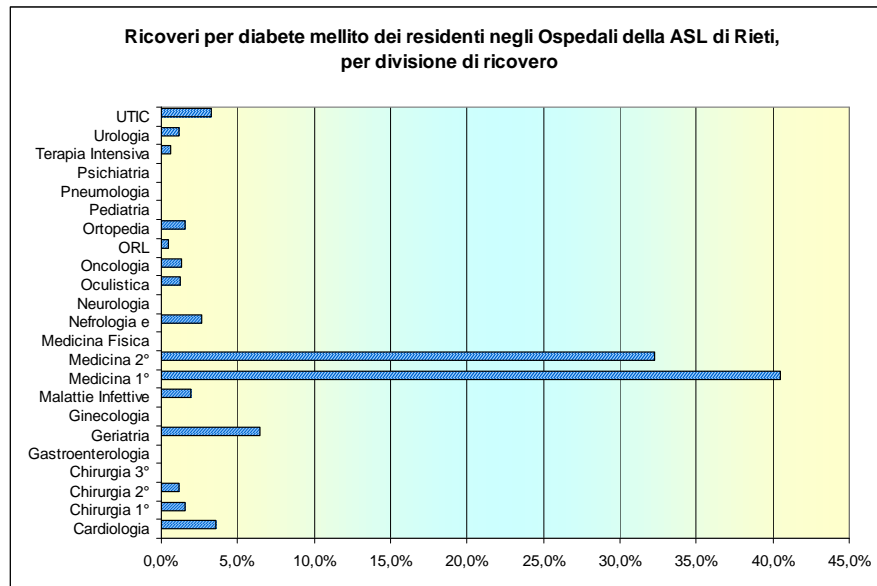
Nello stesso triennio negli Ospedali della ASL di Rieti risultano 7.046 ricoveri con diabete mellito in diagnosi principale e/o secondarie. Di questi, 933, pari al 13,2%, sono relativi a residenti in altra Provincia; si tratta di pazienti che provengono prevalentemente dal Lazio, dall'Umbria e dall'Abruzzo.



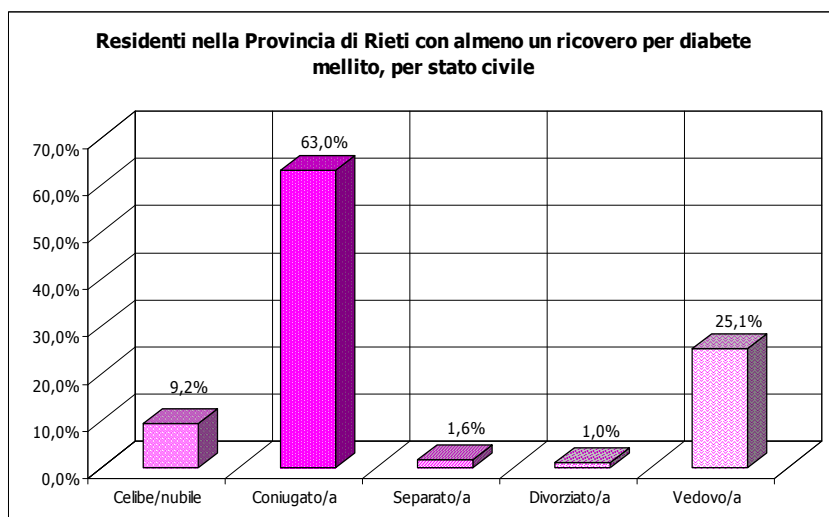
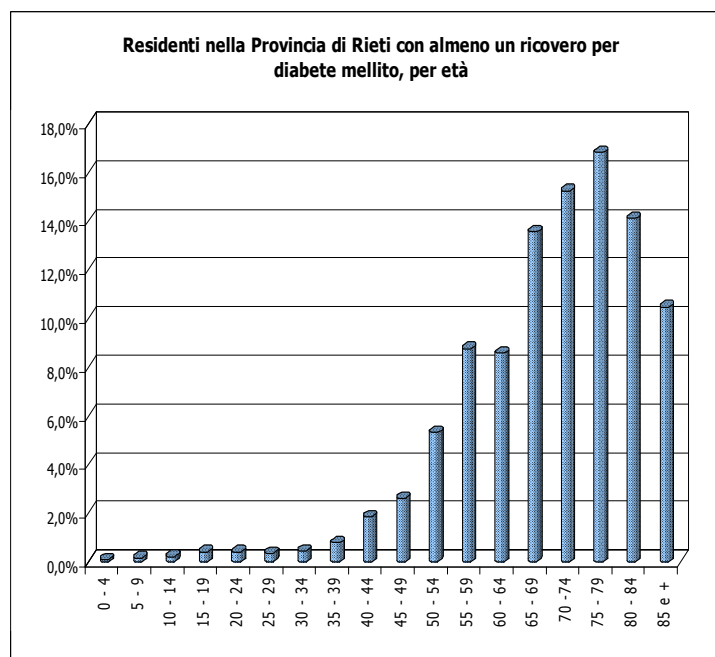
Rispetto alla mobilità passiva, si rileva che degli 8.845 ricoveri di reatini il 30,9% sono relativi a strutture di ricovero ubicate in altre ASL (1.821 nella Regione Lazio e 911 in altre regioni). I reatini affetti da diabete che si rivolgono a strutture di altra ASL del Lazio "migrano" prevalentemente nelle ASL romane, con particolare riguardo alle ASL Roma E e Roma A e Roma C, ai Policlinici e al "Bambin Gesù". Coloro che si rivolgono a strutture extra-regione prediligono l'Umbria, l'Abruzzo e le Marche, a dimostrazione del fatto che nella mobilità passiva sanitaria risulta importante la contiguità geografica della residenza del paziente con aree ove sono presenti strutture di forte attrazione (mobilità sanitaria di confine).

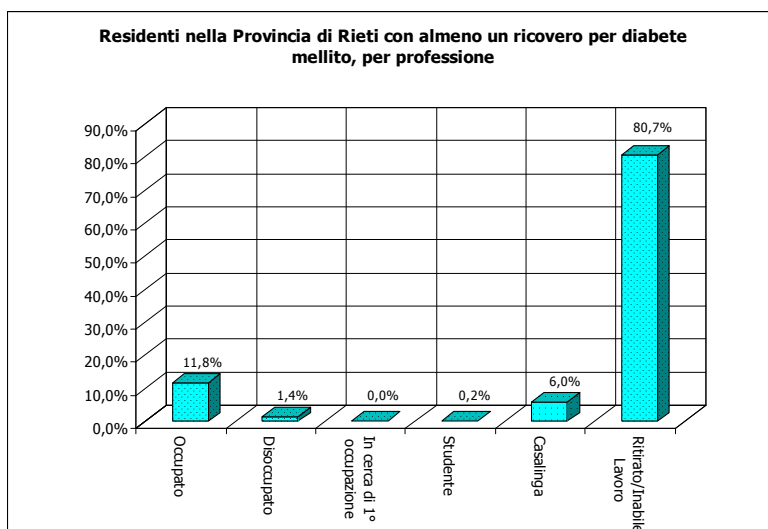
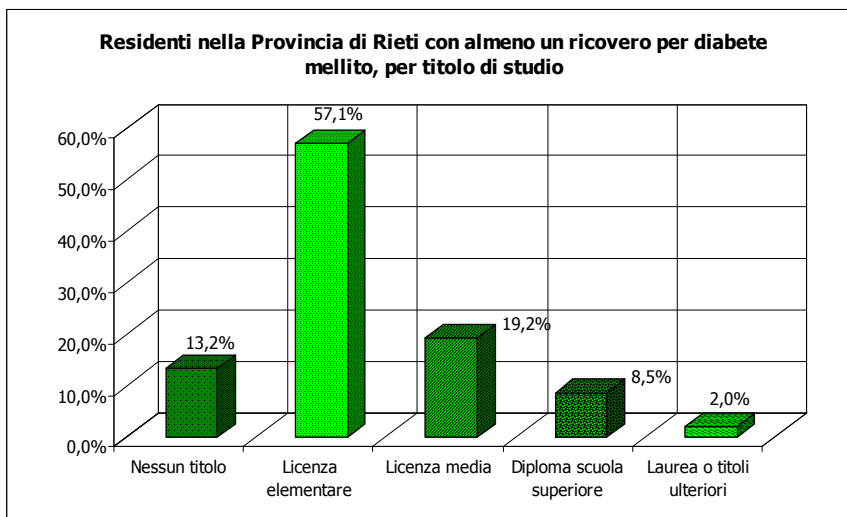


Degli 8.845 ricoveri di reatini con diabete mellito in diagnosi principale e/o secondarie che si rilevano nel triennio 2004-2006, 6.113, pari al 69,1%, si registrano nei tre Ospedali della ASL di Rieti. Questi pazienti vengono seguiti dalle Divisioni di Medicina e dalla Geriatria.



Gli 8.845 ricoveri di reatini per diabete mellito registrati nel triennio in esame sono relativi a 5.694 residenti. Di questi il 70% circa ha un'età superiore ai 64 anni (la moda della distribuzione per età è la classe 75-79 anni con il 17% circa dei casi). Si tratta quindi di pazienti anziani, coniugati (63% circa nella distribuzione per stato civile) e con basso livello di istruzione.



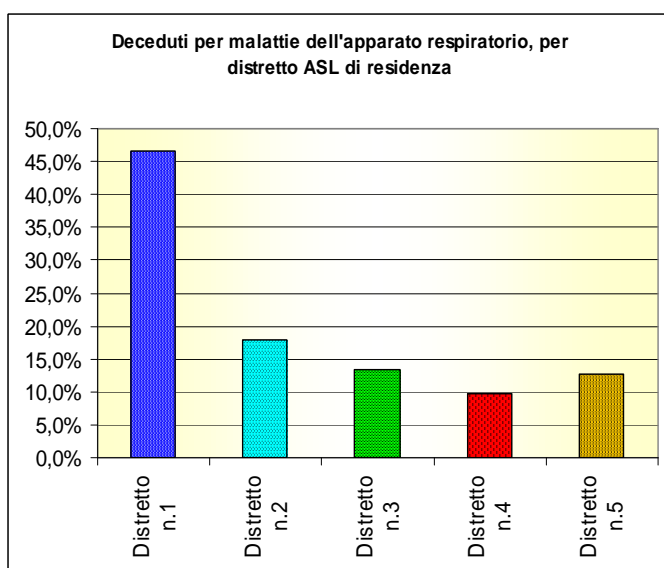
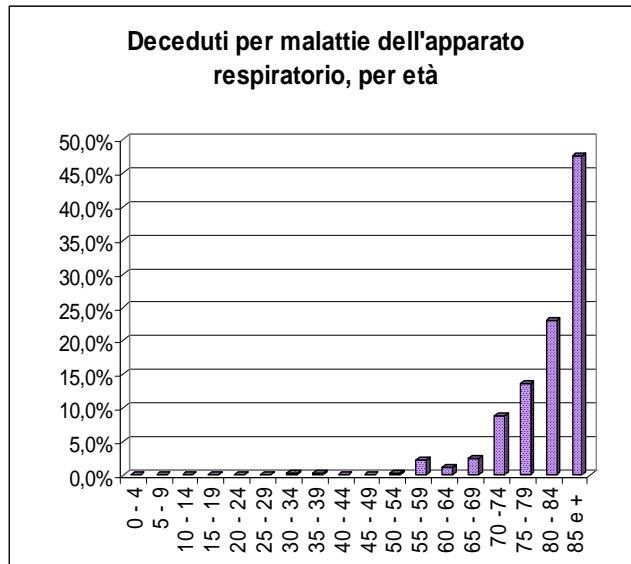
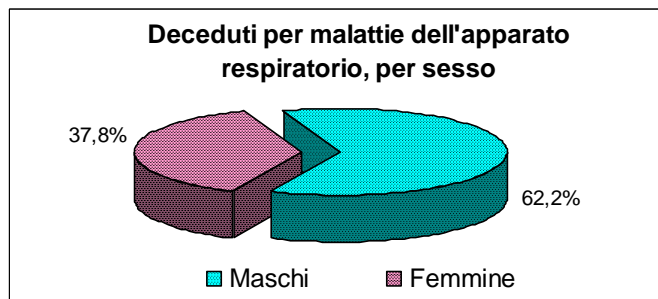


Rispetto alle esenzioni per forme morbose al 31/12/2007 si rilevano in ambito provinciale 6.169 esenti con codice 013.250 (diabete mellito).

DISTRETTI	Esenti per diabete mellito (codice 013.250)
DISTRETTO N.1	3.174
DISTRETTO N.2	1.316
DISTRETTO N.3	864
DISTRETTO N.4	407
DISTRETTO N.5	408
TOTALE	6.169

6. LE MALATTIE DELL'APPARATO RESPIRATORIO NELLA PROVINCIA DI RIETI

Nel triennio 2004-2006 si registrano 270 decessi di residenti nella Provincia di Rieti per malattie dell'apparato respiratorio. Di questi, 210 si sono verificati in Provincia di Rieti, mentre i restanti 60 sono avvenuti in altra Provincia. Inoltre 168 deceduti sono di sesso maschile e 102 di sesso femminile. La classe di età modale in questi deceduti è la 85 anni e più con circa il 47% dei casi (il 95,6% dei deceduti ha 65 anni e più, il 84,1% ha 75 anni e più).



Nel triennio di riferimento per i residenti nella Provincia di Rieti risultano n. 120.138 ricoveri, di cui 13.001 con malattie dell'apparato respiratorio in diagnosi principale e/o secondarie, pari al 10,8% del totale.

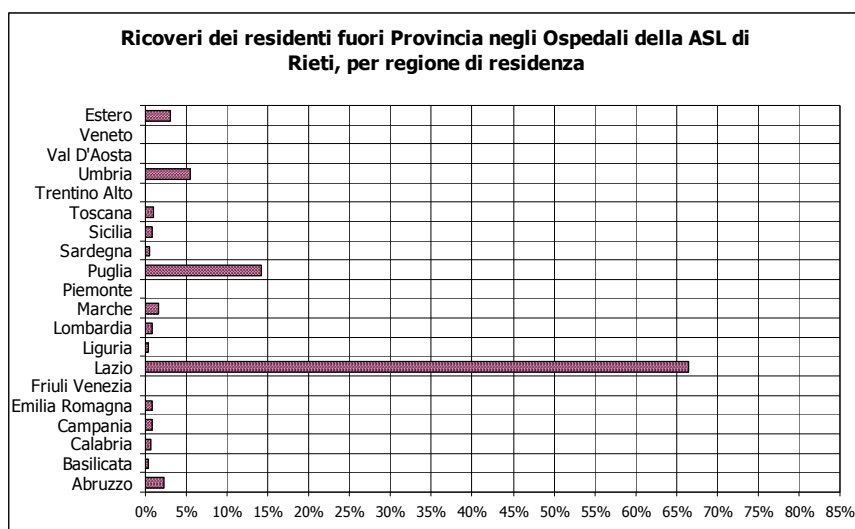
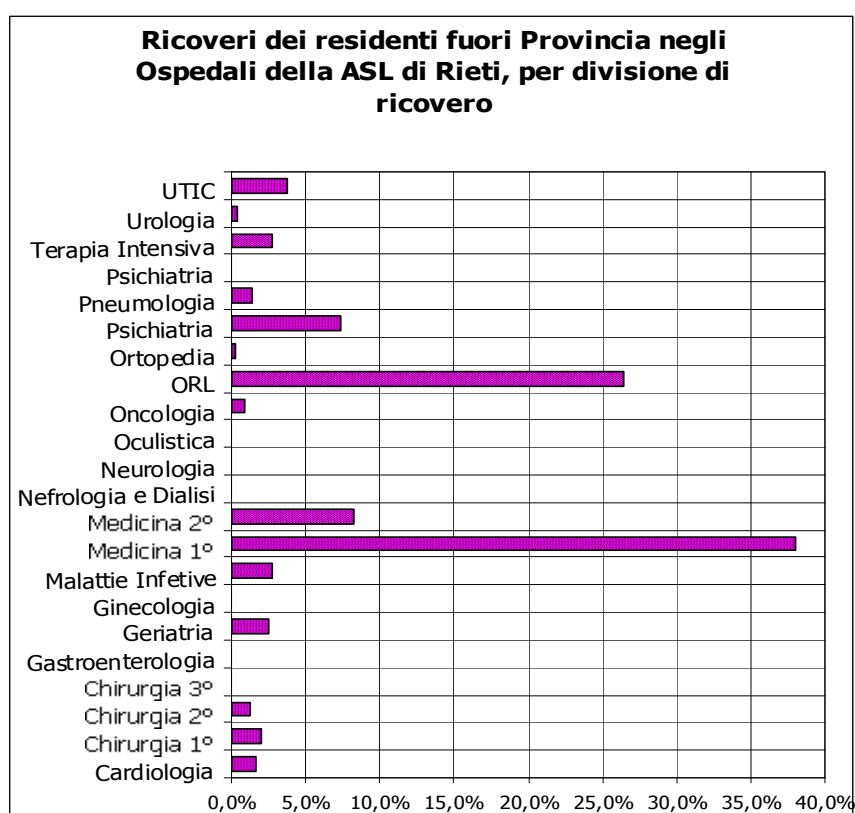
Ricoveri per malattie dell'apparato respiratorio dei residenti nella Provincia di Rieti, per ubicazione della struttura di ricovero e regime di ricovero. Triennio 2004-2006

AMBITO TERRITORIALE DI UBICAZIONE DELL'OSPEDALE DI RICOVERO	REGIME RICOVERO		
	Regime Ordinario	Regime Day Hospital	TOTALE
PROVINCIA DI RIETI	7.575	1.540	9.115
REGIONE LAZIO, esclusa Provincia di Rieti (Mobilità passiva Intra-Regione)	2.040	650	2.690
ITALIA, esclusa Regione Lazio (Mobilità passiva Extra-Regione)	1.060	136	1.196
TOTALE	10.675	2.326	13.001

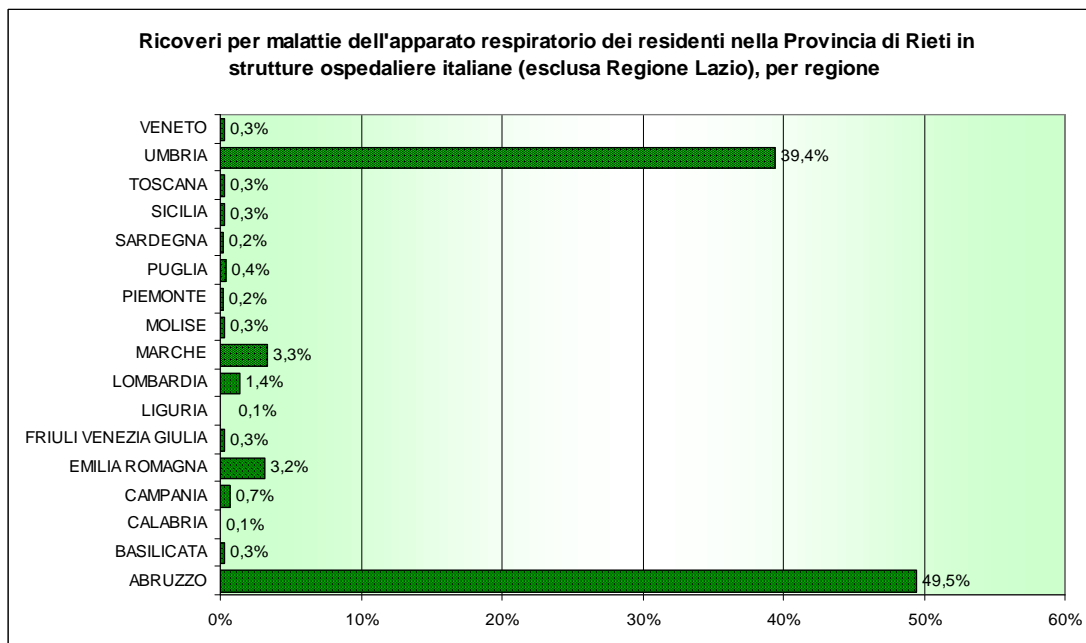
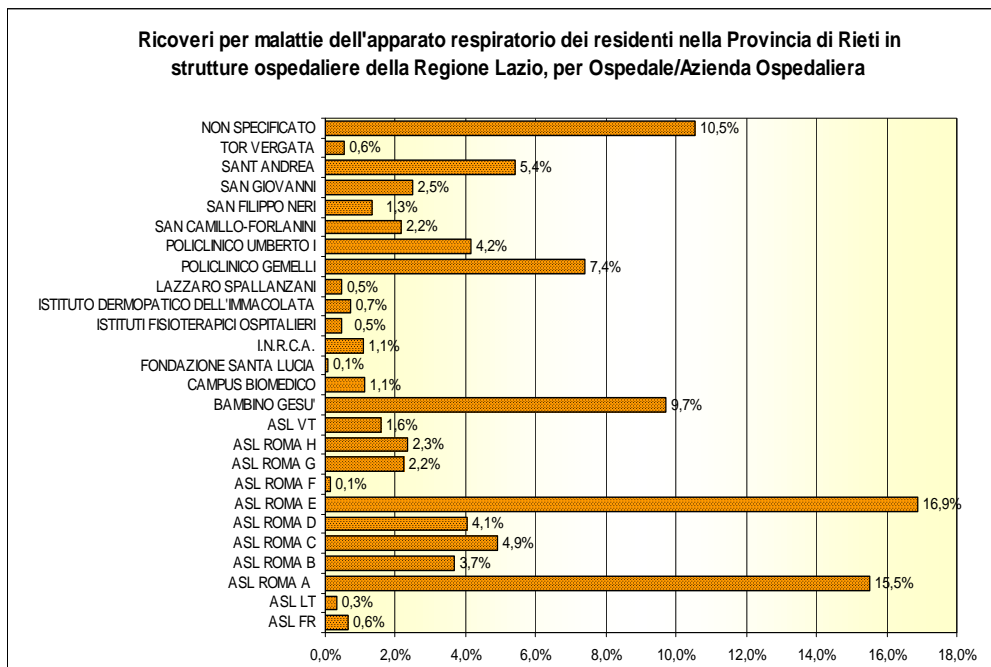
Ricoveri per malattie dell'apparato respiratorio negli Ospedali dell'Azienda USL Rieti, per ospedale di ricovero, regime di ricovero e provincia di residenza del ricoverato. Triennio 2004-2006

Provincia di residenza	Ospedale Rieti			Ospedale Magliano Sabina			Ospedale Amatrice			Totale		
	Regime Ordinario	Regime Day Hospital	Totale	Regime Ordinario	Regime Day Hospital	Totale	Regime Ordinario	Regime Day Hospital	Totale	Regime Ordinario	Regime Day Hospital	Totale
Provincia di Rieti	6.554	1.494	8.048	676	36	712	345	10	355	7.575	1.540	9.115
Altre province	801	141	942	207	12	219	112	1	113	1.120	154	1.274
Totale	7.355	1.635	8.990	883	48	931	457	11	468	8.695	1.694	10.389

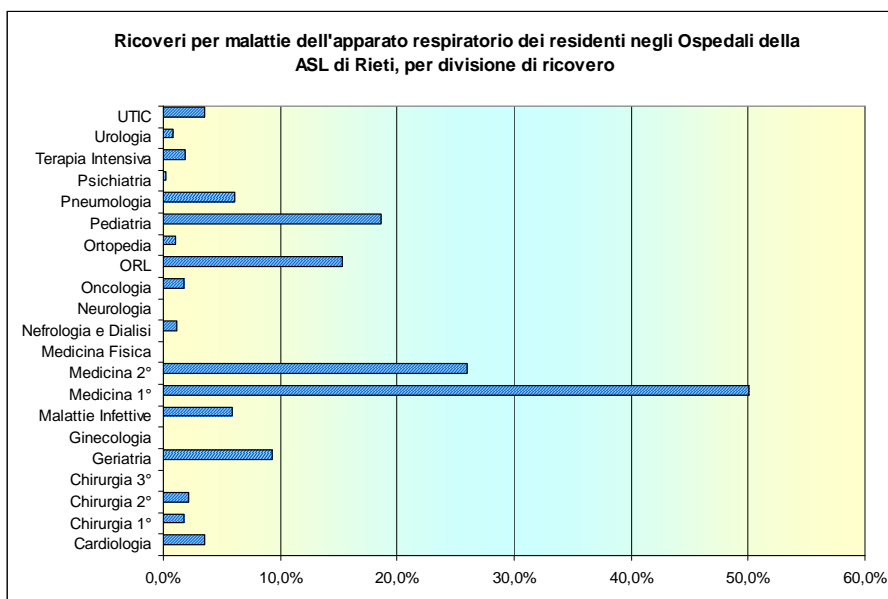
Nello stesso triennio, negli Ospedali della ASL di Rieti risultano 10.389 ricoveri con malattie dell'apparato respiratorio in diagnosi principale e/o secondarie. Di questi, 1.274, pari al 12,3%, sono relativi a residenti in altra Provincia; si tratta di pazienti che provengono prevalentemente dal Lazio, dalla Puglia e dall'Umbria.



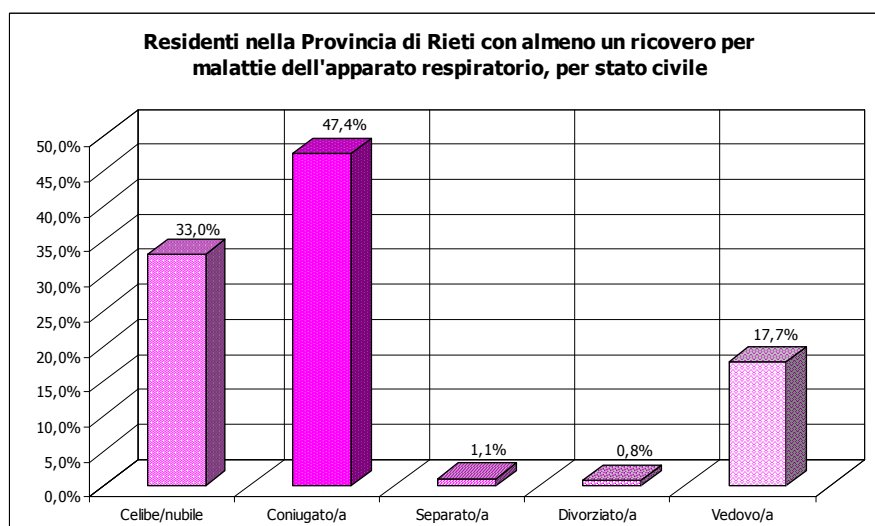
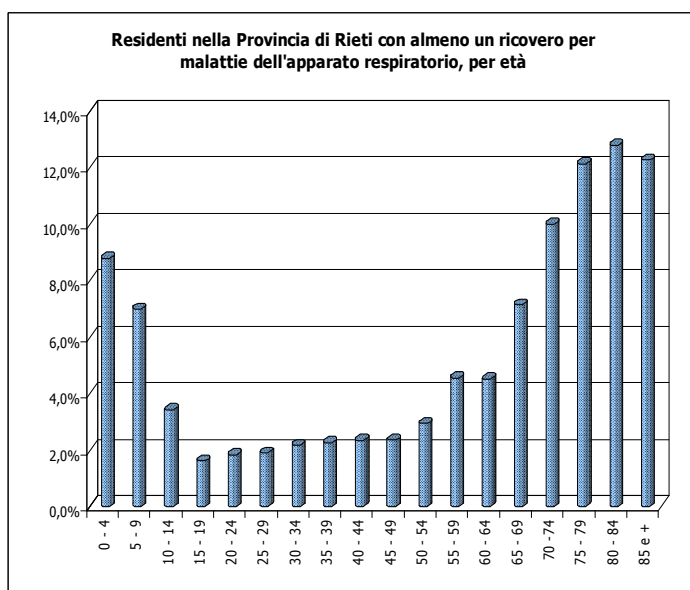
Dei 13.001 ricoveri di reatini per malattie dell'apparato respiratorio che si rilevano nel triennio in esame, 3.886, pari al 29,9%, sono relativi a strutture di ricovero ubicate fuori ASL (2.690 in strutture della Regione Lazio e 1.196 in altre strutture italiane). I reatini affetti da queste malattie che si rivolgono a strutture di altra ASL del Lazio "migrano" prevalentemente nelle ASL romane, con particolare riguardo alle ASL Roma E e Roma A, nonché ai Policlinici e al "Bambin Gesù". Coloro che si rivolgono a strutture extra-regione prediligono l'Umbria e l'Abruzzo, a dimostrazione del fatto che nella mobilità passiva sanitaria risulta importante la contiguità geografica della residenza del paziente con aree ove sono presenti strutture di forte attrazione (mobilità sanitaria di confine).

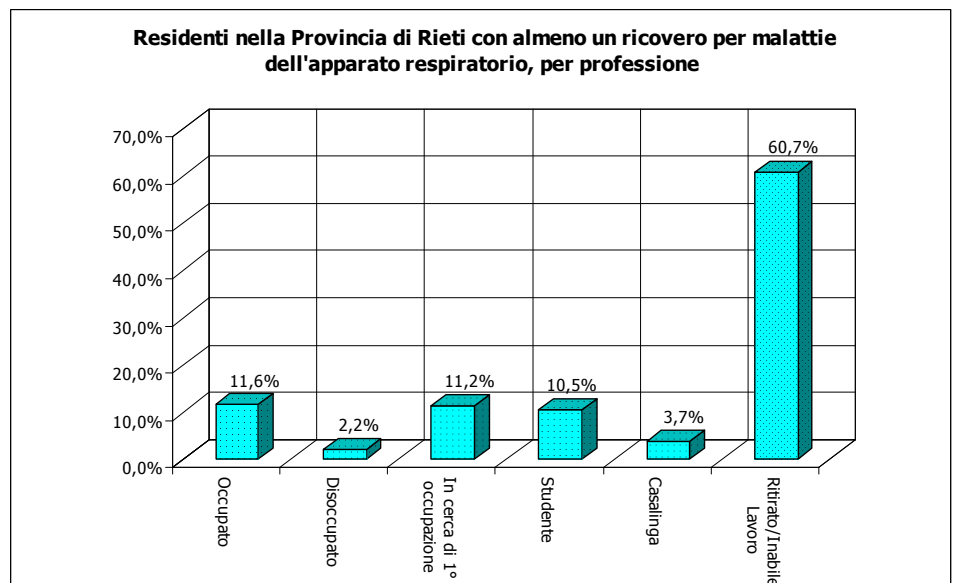
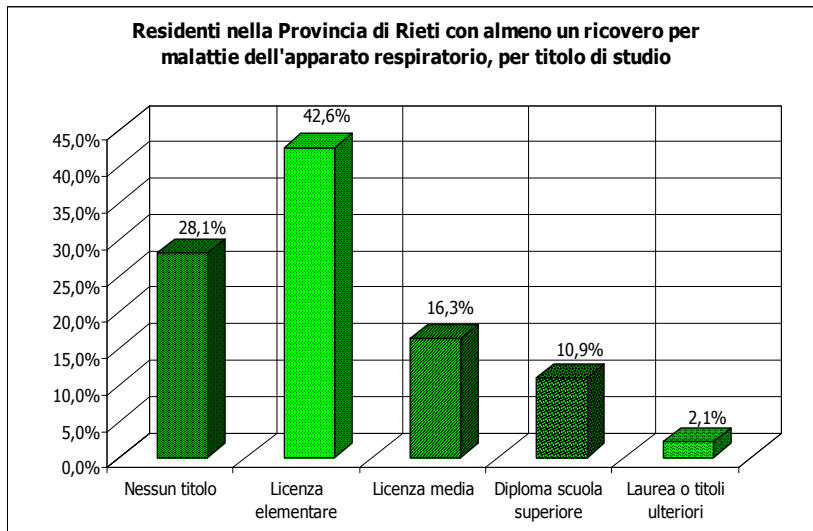


Dei 13.001 ricoveri di residenti per malattie dell'apparato respiratorio, 9.115, pari al 70,1%, si registrano nei tre Ospedali della ASL di Rieti. Questi pazienti vengono seguiti presso le Divisioni di Medicina, Geriatria, Pediatria e ORL.



I 13.001 ricoveri con malattie dell'apparato respiratorio in diagnosi principale e/o secondarie nel triennio 2004-2006, sono relativi a 8.800 reatini. Di questi il 19,2% ha un'età inferiore ai 15 anni ed il 54% circa superiore ai 64 anni.





Rispetto alle esenzioni per forme morbose al 31/12/2007 si rilevano in ambito provinciale 866 esenti con codice 007 (asma) e 306 esenti con codice 024 (insufficienza respiratoria cronica).

DISTRETTI	Esenti per Asma (codice 007)	Esenti per Insuff. Respiratoria Cronica (codice 024)
DISTRETTO N.1	599	167
DISTRETTO N.2	118	37
DISTRETTO N.3	93	42
DISTRETTO N.4	17	14
DISTRETTO N.5	39	46
TOTALE	866	306